

An aerial photograph of a wide river valley. A large bridge with multiple spans crosses the river. The landscape is a mix of green fields, brown harvested fields, and dense forests. In the distance, hills are shrouded in a thick layer of white fog or mist. The sky is clear and blue.

Verksamhetsplan och budget 2026

Samhällsnämnden



LILLA EDETS
KOMMUN

Innehåll

Styrmodell, vision och mål	2
Kommunens vision	2
Kommunfullmäktiges målområden	2
Kommunfullmäktiges uppdrag.....	3
Nämndens verksamhet.....	4
Grunduppdrag	4
Verksamhetsbeskrivning	4
Gender budgeting.....	5
Kritiska kvalitetsfaktorer	5
Nuläge och förutsättningar.....	8
Prioriterade mål	9
Uppdrag	10
Ekonomi	11
Ekonomiskt utrymme och resursfördelning.....	11
Driftbudget	11
Investeringar.....	12
Avgiftsfinansierade verksamheter - VA och Avfall.....	15

Styrmodell, vision och mål

Lilla Edets kommuns styrmodell utgår från kommunens övergripande vision, värdegrund, och uppdrag enligt kommunala och statliga styrdokument. Modellen omfattar tre delar:

- Kvalitetsstyrning - Kvalitetssäkring av grunduppdraget med kvalitetsfaktorer och -indikatorer.
- Målstyrning - Planering av utveckling, mål och uppdrag med tillhörande åtgärder.
- Ekonomistyrning - Resursfördelning (ekonomiska ramar/detaljbudget) och ekonomiska styrprinciper.



Kommunens vision

2021 antog kommunfullmäktige visionen för Lilla Edets kommun:

“Göta älvdalens pärla – vi gör det tillsammans!”

Visionen bygger på tre ledord:

- Nyttänkande – vi är kreativa, modiga och utvecklingsinriktade.
- Medskapande – alla ges möjlighet att bidra och påverka.
- Hållbart – vi strävar efter en långsiktigt hållbar utveckling för människor, miljö och ekonomi.

Kommunfullmäktiges målområden

Kommunfullmäktige har formulerat fyra målområden för mandatperioden:

Attraktivt företagsklimat

Fler och växande företag är avgörande för utveckling, tillväxt och en förbättrad välfärd. Ett attraktivt företagsklimat ger människor möjligheten att försörja sig genom eget arbete. Kommunen samverkar aktivt för en ökad service som underlättar och förenklar för företagare.

Bra boende och livsmiljö

Kommunen befinner sig sedan ett antal år i en tillväxtfas som ställer krav på gemensamma processer och långsiktighet för att utveckla attraktiva livsmiljöer. Bostadsbyggande och infrastruktur planeras tillsammans med samhällsservice så att behoven av förskolor, skolor och omsorg tillgodoses.

Hållbar miljö

Alla har ett gemensamt ansvar för att bygga ett hållbart samhälle. Lilla Edets kommun ska vara en kommun i framkant ur ett miljöperspektiv. Kommunens miljöarbete ska bidra till ett ökat miljöengagemang för att skapa ett mer hållbart levnadssätt i hela kommunen.

Ökad hälsa och välbefinnande

Genom samsyn och samordning av resurser ska hälsoläget i kommunen stärkas och förbättras. Inriktningen på insatserna ska vara förebyggande och ha barn och unga och deras familjer i fokus. Barn och unga ska känna att de får stöd, får synas och får ta plats. Samhällets samlade insatser till barn och unga behov anpassas till de behov barn och unga har, både när det gäller innehåll och form. Stödet ska utgå från barnens behov i alla lägen och inte begränsas av organisatoriska strukturer. En av de viktigaste faktorerna för god hälsa är att klara av skolan. En trygg och bra skolgång, meningsfull fritid, goda relationer mellan barn och föräldrar lägger grunden till god självkänsla, utveckling och inflytande över sin egen vardag. Hemmiljöerna behöver vara trygga. Våld i nära relation ska upphöra.

Kommunfullmäktiges uppdrag

För 2026 har kommunfullmäktige formulerat tre uppdrag:

Höja frisktalet bland kommunens medarbetare

Friskare arbetsplatser med friskare medarbetare är ett fokusområde för Lilla Edets kommun. De senaste åren har frisktalet ökat, men målet är att det ska öka ytterligare och i snabbare takt. För att uppnå detta ska kommunen arbeta långsiktigt och förebyggande för att stärka medarbetarnas hälsa och välmående, med särskilt fokus på rehabiliteringsprocessen och verksamheter med hög sjukfrånvaro. Genom att förbättra arbetsmiljön och arbeta förebyggande med de medarbetare som är i riskzonen för sjukskrivning, finns goda förutsättningar att höja frisktalet. Att höja frisktalet är ett årligt uppdrag på längre sikt där målet är en minskning av sjukfrånvaron med 0,5 procent per år.

Ny lagstiftning gällande höjd beredskap

Det nya lagförslaget Kommuners och regioners grundläggande beredskap inför kris och krig (SOU 2024:65) föreslås träda i kraft 2027 och syftar till att stärka kommuners och regioners förmåga att hantera kriser och höjd beredskap. Det betonar tydligare ansvar, förbättrad samordning, tillgång till nödvändiga resurser, regelbundna utbildningar och övningar, samt förbättrad statlig styrning och finansiering. Lagförslaget är utformat för att skapa en mer ändamålsenlig reglering än tidigare lagar. Kommunen behöver arbeta med att förbereda för att implementera den nya lagstiftningen i organisationen och kommunen, där alla sektorer i förvaltningen måste vara med och bidra.

Öka digitaliseringen

Kommunens digitaliseringsstrategi innefattar att vi ska använda digitalisering för att öka effektivitet och förbättra kommunikationen med invånarna på ett säkert sätt.

De digitala verktygen används både internt och i samverkan med externa parter. De behöver fortlöpande ses över och säkras utifrån informations- och IT-säkerhetsperspektivet, vilket utgår från ökat hot kring exempelvis cyberattacker och ska säkra efterlevnad av tillämpbara lagar och direktiv. Ett av dessa är NIS2, som kommunen behöver fortsätta adressera under 2026. Den största utmaningen i att öka informationssäkerheten är den mänskliga faktorn, varför fortbildning av all personal ska genomföras.

Under 2026 ska vi även fortsätta med att utöka antalet av de mer avancerade e-tjänsterna samt utbilda och stödja sektorerna att själva skapa enklare e-tjänster. Ledord vid skapandet av e-tjänster ska vara effektivisering och automatisering. I arbetet ska vi samverka med andra kommuner i vår omgivning.

Arbetet samordnas av digitaliseringsberedningen (KSAU).

Nämndens verksamhet

Grunduppdrag

Samhällsnämnden har ett brett ansvarsområde som utförs i enlighet med samhällsnämndens reglemente. Samhällsnämnden ansvarar både för serviceinriktad verksamhet och myndighetsutövande med inriktning på plan och bygg, samt miljömässig hållbarhet och hälsa.

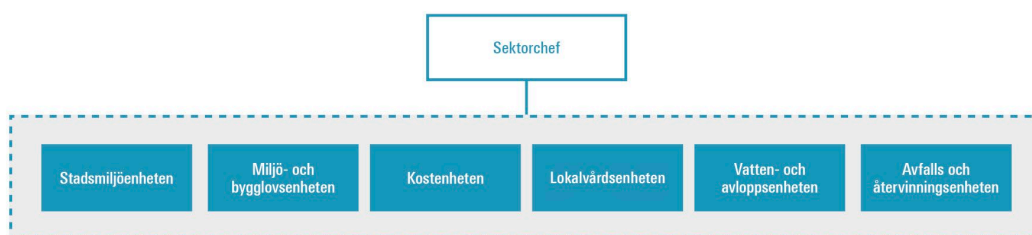
Samhällsnämndens grunduppdrag är den operativa driften av gator, parker, stränder samt skötsel av offentlig miljö. Förvaltning, drift och underhåll av kommunens fasta egendom inklusive skogsinnehav och drift och underhåll av kommunens lokaler ingår i uppdraget. Nämnden hanterar även bygglov, hälsoskyddstillsyn och miljötillsyn.

Vidare ansvarar samhällsnämnden för teknisk försörjning för dricksvatten, avlopp, dagvatten och avfallshantering. Kommunens kostverksamhet, lokalvårdsverksamhet samt vaktmästeriverksamhet ingår också i nämndens uppdrag.

Verksamhetsbeskrivning

Sektor samhälle är organiserad i sex enheter med ca 120 medarbetare.

Sektor samhälle



Stadsmiljöenheten

Stadsmiljöenheten utför nämndens arbete med utveckling, drift och underhåll av kommunens allmänna platser såsom gator, torg, grönytor, parker och lekplatser samt av övrig kommunägd mark. Enheten ansvarar även för eljusspår, vandringsleder och badplatser, samt utför drift och underhåll för fritidsanläggningars utomhusmiljöer så som idrottsplatser och fotbollsplaner. Vidare ansvarar enheten för servicefunktionen vaktmästeri och hanterar även trafikrelaterade frågor samt myndighetsutövning inom trafik och allmän plats.

Miljö- och bygglovsenheten

Enheten ansvarar för prövning och tillsyn gällande miljö- och hälsoskyddsområdet samt livsmedelskontroll. Annan verksamhet som ligger inom enhetens ansvarsområde är miljöövervakning, naturvård och visst strategiskt miljöarbete. Vidare ansvarar enheten för att pröva ansökningar och anmälningar om olika bygg- och anläggningsåtgärder, samt för tillsyn enligt plan- och bygglagstiftningen. Dessutom ingår energirådgivningen i enhetens uppdrag.

Kostenheten

Kostenheten utför nämndens arbete med att laga och servera mat till förskolor, grundskolor, äldreomsorg och funktionshinderverksamhet inom kommunen. Kostenheten bidrar till att måltiden fyller en socialt viktig funktion för matgästerna och främjar god hälsa.

Lokalvårdsenheten

Enheten utför nämndens arbete med att utföra daglig lokalvård i kommunala verksamheters lokaler samt ansvara för det periodiska underhållet och har ett hygieniskt ansvar.

Vatten- och avloppsenheten

Vatten- och avloppsenheten utför nämndens arbete med fyra VA-tjänster: produktion och leverans av dricksvatten, avledning och rening av spillvatten, avledning av dagvatten från fastighet och dagvatten från allmän plats.

Avfalls- och återvinningsenheten

Avfall- och återvinningsenheten utför nämndens arbete med insamling och omhändertagande av kommunalt avfall inom kommunen, samt driver kommunens återvinningscentral som är belägen i Göta.

Gender budgeting

Samhällsnämnden har valt att fortsätta utveckla den offentliga miljön med fler gång- och cykelvägar samt aktivitetsytor, och göra den tryggare genom röjning av bostadsnära skog samt utökning av belysningspunkter.

Byggnation av nya gång- och cykelvägar motiveras av statistik och erfarenhet som visar att barn och kvinnor i större utsträckning promenerar och cyklar, medan män oftare använder bil, framför allt i familjer som äger ett fordon. Förbättrad infrastruktur för gående och cyklister bedöms främja jämlik tillgång till säkra och trygga transportalternativ för samtliga grupper.

Vidare är flickor generellt mindre fysiskt aktiva än pojkar och deltar mer sällan i spontanidrott. För att främja flickornas användande av nya aktivitetsytor som byggs upp i kommunen, behöver det vara ett fokus på flickornas behov och intressen.

Därutöver prioriteras röjning av bostadsnära skog och utplacering av fler belysningspunkter, vilket anses särskilt betydelsefullt för att öka den upplevda tryggheten, bland annat i mörka miljöer, då kvinnor och flickor ofta känner större otrygghet i att gå ut ensamma.

Genom dessa åtgärder eftersträvas att offentliga resurser fördelas rättvist mellan kvinnor och män, flickor och pojkar samt att deras skilda behov tillgodoses inom ramen för nämndens arbete.

Kritiska kvalitetsfaktorer

Utifrån verksamhetens grunduppdrag ska faktorer som är viktiga för kvaliteten i verksamheten tas fram. De ska spegla god kvalitet och effektivitet utifrån fyra perspektiv: verksamhet, målgrupp, medarbetare, och ekonomi. Genom planering, uppföljning, analys och slutsatser av uppnådda resultat förväntas verksamheten successivt utvecklas och höja sin kvalitet.

Kvalitetsfaktorerna följs upp med hjälp av kvalitetsindikatorer som, där det är möjligt, ska redovisas och analyseras utifrån kön för att främja jämställdhet.

Verksamhetsperspektivet

Kvalitet och effektivitet i verksamheten och processerna.

Kvalitetsfaktor
Robusta verksamheter som klarar grunduppdraget
Effektiv handläggning
Bra samarbete över verksamhetsgränser

Kvalitetsindikator	Kön	Nuvärde	Målvärde
Robusta verksamheter som klarar grunduppdraget			
Medborgarundersökningen - Kommunen är en bra plats att bo och leva på, andel (%)	♂		80.0%
Medborgarundersökningen - Kommunen är en bra plats att bo och leva på, andel (%)	♀		
Medborgarundersökningen - Kommunen är en bra plats att bo och leva på, andel (%)	♂		
Effektiv handläggning			
Företagsklimat enl. ÖJ (Insikt) - Effektivitet - Index			75.0
Bra samarbete över verksamhetsgränser			
Eletive - Index relation till kollegor	♂	3.9	4.0
Eletive - Index relation till kollegor	♀		
Eletive - Index relation till kollegor	♂		

Målgruppsperspektivet

Kvalitet och effektivitet utifrån målgruppernas perspektiv (de vi är till för).

Kvalitetsfaktor
Rättssäkra beslut
God service
Leveranssäkra tjänster med rätt kvalitet

Kvalitetsindikator	Kön	Nuvärde	Målvärde
Rättssäkra beslut			
Andel beslut som har hållit vid överprövning		81.3%	85.0%
God service			
Medborgarundersökningen - Bra bemötande vid kontakt med tjänsteperson i kommunen, andel (%)	♂		80.0%
Medborgarundersökningen - Bra bemötande vid kontakt med tjänsteperson i kommunen, andel (%)	♀		
Medborgarundersökningen - Bra bemötande vid kontakt med tjänsteperson i kommunen, andel (%)	♂		

Leveranssäkra tjänster med rätt kvalitet			
Medborgarundersökningen - Kommunen sköter sina olika verksamheter bra, andel (%)	♂		65.0%
Medborgarundersökningen - Kommunen sköter sina olika verksamheter bra, andel (%)	♀		
Medborgarundersökningen - Kommunen sköter sina olika verksamheter bra, andel (%)	♂		

Medarbetarperspektivet

Kvalitet och effektivitet med avseende på kompetens, medarbetarskap, ledarskap och arbetsmiljö.

Kvalitetsfaktor
Kompetenta medarbetare
God och säker arbetsmiljö
Gott ledarskap

Kvalitetsindikator	Kön	Nuvärde	Målvärde
Kompetenta medarbetare			
Eletive - Mina kollegor tar ansvar och utför sitt arbete med kvalité	♂	4.0	4.0
Eletive - Mina kollegor tar ansvar och utför sitt arbete med kvalité	♀		
Eletive - Mina kollegor tar ansvar och utför sitt arbete med kvalité	♀		
Andel heltidsanställda	♂	81.0%	85.0%
Andel heltidsanställda	♀		
Andel heltidsanställda	♂		
God och säker arbetsmiljö			
Sjukfrånvaro	♂	6.6%	6.5%
Sjukfrånvaro	♀		
Sjukfrånvaro	♂		
Gott ledarskap			
Eletive - Index relation till chef	♂	3.7	4.0
Eletive - Index relation till chef	♀		
Eletive - Index relation till chef	♂		

Ekonomiperspektivet

Kvalitet och effektivitet utifrån god ekonomisk hushållning.

Kvalitetsfaktor
God ekonomisk hushållning
Genomförande av investeringar

Kvalitetsindikator	Kön	Nuvärde	Målvärde
God ekonomisk hushållning			
Driftbudget med max -1% i underskott, Skattekollektivet			-1.0%
Driftbudget med max -1% i underskott, VA			-1.0%
Driftbudget med max -1% i underskott, Renhållning			-1.0%
Genomförande av investeringar			
Genomförda investeringar			80.0%

Nuläge och förutsättningar

Genomlysningen av organisationen från föregående år har resulterat i en mer tydlig organisationsstruktur och ansvarsfördelning samt mer arbete i egen regi, vilket har lett till trygghet i utförandet och förbättrad kvalitet. Kommande år behöver nämndens verksamheter fortsätta arbeta för att öka förbättringskapaciteten och bli ännu bättre på att tillvarata medarbetarnas outnyttjade potential. Service och bemötande ska fortsätta utvecklas för att möta förväntningar på kvalitet, tillgänglighet och service, från alla som bor och verkar i kommunen.

Verksamheterna har även fokuserat på att stabilisera kostnadsutvecklingen, men det kommer att fortsätt läggas stor vikt vid att säkerställa budgetfölsamhet, särskilt inom taxekollektiven där det råder ett historiskt underskott som behöver åtgärdas inom en snar framtid.

Antalet anställda inom taxekollektiven har minskat jämfört med tidigare år, vilket innebär att det finns ett fortsatt behov av att utvärdera organisationens struktur för att säkerställa en högre effektivitet. Heltidsresan har bidragit till en viss ökning av heltidsanställningar, men ytterligare insatser krävs för att få fler att arbeta heltid, stärka arbetsmiljön och ytterligare öka frisktalerna.

Kommande år har verksamheten övergått från en omfattande investeringsnivå till en mer begränsad sådan, då exempelvis större projekt i Lödöse och Lilla Edet centrum avslutas. Vidare krävs en noggrann värdering av framtida investeringar, i linje med underhållsbehov och befolkningsprognoser, då varje investerad krona har betydande långsiktig påverkan.

Prioriterade mål

Varje nämnd formulerar egna mål och uppdrag som vägleder arbetet i verksamheten och fokuserar på utvecklingsområden där särskilda insatser krävs för att nå övergripande mål och skapa goda förutsättningar för kommunens invånare.

Förbättringskapaciteten i nämndens verksamheter ska öka

Varför är detta mål prioriterat?

Med en snabb förändringstakt i samhället och begränsade resurser möjliggör en hög förbättringskapacitet bättre resursfördelning och effektivare användning av skattemedel och avgifter. Om sektorn ständigt förbättrar sina arbetsmetoder och sin service, leder det till högre kvalitet på tjänsterna och mer tillfredsställande resultat för kommuninvånarna. Förbättringskapaciteten gör att verksamheternas tjänster kan hålla jämna steg med medborgarnas förväntningar och behov utan stora kostnadsökningar. Levererar sektorn tillförlitliga och effektiva tjänster ökar också kommuninvånarnas förtroende för kommunen i stort, vilket bidrar till målet att vara en kommun med bra boende och livsmiljö samt attraktivt företagsklimat.

Vad är problemet/utmaningen idag?

En förutsättning och utmaning för att förbättra servicen till kommuninvånarna är att verksamheterna ska införa lösningar som kan höja kvaliteten på tjänsterna. Nya lösningar som förbättrar kvaliteten hittas framför allt hos medarbetarna som arbetar verksamhetsnära. Förbättringsarbete kräver kapacitet det vill säga resurser och kompetens, men även en utpekad riktning mot att utveckla interna processer, roller och arbetssätt.

Vilka konkreta effekter är önskvärda inom målområdet?

Förbättringar inom nämndens verksamheter gällandes effektivitet, kommunikation och samarbete.

Valda strategier för måluppfyllelse

Strategin är att skapa en organisation som ständigt utvecklar och implementerar effektiva arbetsmetoder.

Prioriterade åtgärder för måluppfyllelse

- att skapa förutsättningar och utrymme för förbättringsarbete och utveckling.
- att identifiera insatser som förbättrar verksamhetens effektivitet, kommunikation och samarbete.
- att tillse att beslutade förbättringsinsatser genomförs.
- att följa upp och utvärdera förbättringsinsatserna.

Indikator	Nuvärde	Målvärde
Minst tre förbättringsinsatser per verksamhet		18

Uppdrag

Uppdrag

Genomföra ett utvecklingsarbete med syfte att stärka kvaliteten i service och bemötande

Beskrivning:

Uppdraget syftar till att utveckla service och bemötande i linje med kommunens vision om att skapa ett attraktivt samhälle där alla känner sig välkomna, trivs, utvecklas och mår bra. Uppdraget ska leda till att möjligheten till inflytande och delaktighet förstärks för människor som bor och verkar i kommunen, samt en höjning av kvaliteten på bemötande och tillgänglighet.

Sektor samhälle ska:

- Vidareutveckla ett mer enhetligt och serviceinriktat bemötande, med särskilt fokus på tillgänglighet, likabehandling och professionellt förhållningssätt.
- Säkerställa att synpunkter från kommuninvånare och företagare används som underlag för förbättringar inom nämndens verksamheter.

Ekonomi

Ekonomiskt utrymme och resursfördelning

I detta kapitel redovisas nämndens ekonomiska utrymme för 2026 samt fördelning av de ekonomiska resurserna. Resursfördelningen redovisas över fem år: föregående års utfall, innevarande års budget, samt budget för nästkommande tre år.

Samhällsnämnden (tkr)	Utfall 2024	Budget 2025	Budget 2026	Budget 2027	Budget 2028
Intäkter	15 306	11 179	8 903	8 903	8 903
Kostnader	-91 076	-92 458	-99 400	-101 221	-101 531
Nettokostnad	-75 770	-81 279	-90 498	-92 318	-92 628

I nämndens budgetram för 2026 har följande justeringar gjorts:

Budgetförändringar(tkr)	
Ingående budget 2025	-78 662
Ramjustering	-1 750
Politiska prioriteringar	-600
Ramjustering Lokalvård	-70
Ramjustering Städ	-3 848
Ramjustering vaktmästeri	-1 784
Beslutad Ram 2026	-86 714
Kapitaltjänstkostnader	-1 275
Lönekompensation 2025	-1 341
Lönekompensation 3 mån. 2026	-447
Prisindex	-720
Budgetram 2026	-90 498

Driftbudget

Verksamheternas budgeterade kostnader och intäkter redovisas i nedanstående tabell med summering och jämförande siffror för föregående år.

Verksamhet	2025 Intäkter	2025 Kostnader	Netto	2026 Intäkter	2026 Kostnader	Netto	2025/2026 Skillnad
Stadsmiljö	1 152	-32 321	-31 169	1 253	-38 273	-37 021	-5 863
Kost	2 080	-33 746	-31 666	2 234	-34 515	-32 281	-615
Lokaler	120	-944	-824	0	0	0	824
Miljö & Bygg	3 982	-10 344	-6 362	3 518	-10 160	-6 642	-280
Lokalvård	3 705	-14 135	-10 430	115	-12 616	-12 501	-2071
OH- sektor samhälle	140	-968	-828	1 783	-3 836	-2 053	-1 225
Summa	11 179	-92 458	-81 279	8 903	-99 400	-90 498	-9 230

Stadsmiljö har fått den största tilldelningen. Här ingår bland annat medel för att överta vaktmästare från socialnämnden och lokalvården, övertagande av byggnader som förut tillhörde ett eget ansvar. Vidare har stadsmiljö fått tilldelningar för investeringar i gatubelysning, röjning av bostadsnära skog samt övertagande av statlig väg. Inom miljö och bygg har tilldelning gjorts för kalkning av sjöar. Inom ramen för det gemensamma ansvaret har interndebiteringen inom skattekollektivet återförts, och medel har avsatts för att möjliggöra anställning av en verksamhetsutvecklare.

Flerårsplan

Flerårsplan	2026	2027	2028
Stadsmiljö	-37 021	-37 961	-38 271
Kost	-32 281	-32 852	-32 852
Miljö & Bygg	-6 642	-6 739	-6 739
Lokalvård	-12 501	-12 683	-12 683
OH-sektor samhälle	-2 053	-2 083	-2 083
Summa	-90 498	-92 318	-92 628

Planen för budgeten framåt är baserat på äskningar för 2027 och 2028 vilket innefattar bland annat ökade driftskostnader för Norra Gossagården och fortsatta investeringar i gatubelysningsanläggningen.

Investeringar

Nedan redovisas den planerade fördelningen av nämndens investeringsutrymme för de kommande tre åren.

Samhällsnämnden, skatt	Budget 2026	Budget 2027	Budget 2028
Ofördelat anslag	500	500	500
Stadsmiljö, Planerat underhåll	6 500	6 500	6 500
Stadsmiljö, trafikåtgärder	13 500	6 000	21 000
Stadsmiljö, offentliga rum	14 600	2 000	0
Stadsmiljö, ofördelat anslag	500	500	500
Lokaler	500	2 000	1 000
Summa	36 100	17 500	29 500



Stadsmiljö	
<i>Planerat underhåll</i>	6 500
<i>Trafikåtgärder</i>	
Hantverkaregatan; Gång- och cykelbana mellan Gärdhemsgatan - Postgatan	1 000
Göteborgsvägen södra delen LE, upprustning	2 000
Fuxneravägen, ersätt gångbana vid kyrkogårdshörnet	500
Timmervägen; Gång- och cykelväg Ryrsoholmavägen-Ryrsjön	3 500
Högstorpavägen; Gång- och cykelväg etapp 2	3 500
Hedevägen; Gångbana	1 000
Solgatan; Gång- och cykelväg + vägräcke i backen	2 000
<i>Offentliga rum</i>	
Storgatan delen Järnvägsgatan-Gångbron, upprustning	4 000
Lödöse centrum pakering, skansgatan	1 500
Utegyms Lödöse	500
Aktivitetsytor	3 000
Lekplats Fuxernavägen, Lilla Edet; upprustning närlekplats	500
Digitala informationsskärmar till infarterna.	1 000
Hundrastgård Lödöse	600
Ströms slottspark; norra entrén	1 500
<i>Ofördelat anslag</i>	500
<i>Lokaler</i>	500
Summa	33 600

VA	Budget 2026		Budget 2027		Budget 2028	
VA, Nyinvesteringar	1 000		1 000		1 000	
VA, förnyelse	30 950		28 000		26 550	
VA, Utbyggnad nya VA system	0		43 500		96 000	
VA, Exploateringsinvesteringar	9 910	-8 829	7 370	-5 854	4 657	-4 116
Summa	41 860	-8 829	79 870	-5 854	128 207	-4 116

VA		
<i>Förmyelse</i>	Utgifter	Inkomster
VA Skogsliden	2 400	
VA Högstorp etapp 2	7 500	
VA Bergsvägen	2 500	
VA Kommunvägen	2 200	
DV Parkvägen - Strandvägen	600	
VA Byte betäckningar, teleskopsstänger ventiler 2026	700	
Övriga rörnätsinvesteringar	1 000	
VA Göteborgsvägen/Edsgatan- Smedjegatan	4 800	
Relineing	1 700	
VA Högstorp etapp 1	1 000	
Larm externa reningsverk	300	
Rötkammare	2 300	
Byta rensfilter	250	
Oförutsett	1 300	
Mixer till Lödöse	400	
Slampressar Hjärtum och Nygård	500	
Bassänger	300	
Carport VV	300	
Ström tryckstegringsstation plåtbeklädnad	100	
Borgaråsen skalskydd	400	
Göta Skalskydd	400	
<i>VA, Nyinvesteringar</i>		
Singelserviser, exkl anslutningsavg	1 000	
<i>VA, Exploateringsinvesteringar</i>		
Lödöse, Norra Gossagården	6 900	-6 900
Del av Tingberg 14:1	3 010	-1 929
Summa VA	41 860	-8 829

Avfall	Budget 2026	Budget 2027	Budget 2028
EX-klassade miljöcontainrar ÅVC	1 500		
Nya fordon	6 000		
Tvåfackskärl, fastighetsnära insamling	8 200		
Summa	15 700	0	0

Avgiftsfinansierade verksamheter - VA och Avfall

I detta stycke redovisas samhällsnämndens ekonomiska utrymme för de avgiftsfinansierade verksamheterna. Resursfördelningen redovisas över fem år: föregående års utfall, innevarande års budget, samt budget för nästkommande tre år.

Vatten och avlopp	Utfall 2024	Budget 2025	Budget 2026	Budget 2027	Budget 2028
Intäkter	47 232	51 834	53 356	54 423	55 512
Kostnader	-51 419	-50 834	-50 856	-52 423	-55 512
Nettokostnad	-4 187	1 000	2 500	2 000	0

I budgeten för 2026 är målet att återställa 2,5 mnkr. Det finansiella utrymmet skapas genom att behovet av översvämningsutredningar, som under 2025 innebar betydande kostnader, nu har minskat avsevärt. Därtill har organisationen anpassats personellt, vilket har resulterat i lägre lönekostnader jämfört med föregående år. En justering av taxan med 2 % från 2025 års nivå bidrar också till att stärka budgetförutsättningarna. Planen är att det ackumulerade underskottet helt och hållet kommer att vara återställt i slutet på 2027.

Avfall	Utfall 2024	Budget 2025	Budget 2026	Budget 2027	Budget 2028
Intäkter	24 024	24 412	28 282	30 990	31 609
Kostnader	-26 198	-23 912	-27 782	-29 490	-31 609
Nettokostnad	-2 174	500	500	1 500	0

I budgeten för 2026 har hänsyn tagits till införandet av fastighetsnära insamling. Detta medför initiala kostnader kopplade till implementeringen, men förväntas även generera intäkter som på sikt ska täcka de löpande utgifterna. Målsättningen är att insamlingen ska vara fullt ut genomförd till mitten av 2026. Vid utgången av 2027 är ambitionen att hela det ackumulerade underskottet ska vara återställt.