

An aerial photograph of a wide river valley. A large bridge with multiple spans crosses the river. The landscape is a mix of green fields, brown harvested fields, and dense forests. Fog or mist hangs over the river and the surrounding hills, creating a soft, atmospheric effect. The sky is clear and blue.

Verksamhetsplan och budget 2026

Bildningsnämnden



LILLA EDETS
KOMMUN

Verksamhetsplan och budget 2026

Status: Påbörjad **Rapportperiod:** 2026-01-01 **Organisation:**
Bildningsnämnden

Innehåll

| | |
|--|----|
| Styrmodell, vision och mål | 2 |
| Kommunens vision | 2 |
| Kommunfullmäktiges målområden | 2 |
| Kommunfullmäktiges uppdrag..... | 3 |
| Nämndens verksamhet..... | 4 |
| Grunduppdrag | 4 |
| Verksamhetsbeskrivning | 4 |
| Gender budgeting..... | 6 |
| Kritiska kvalitetsfaktorer | 6 |
| Nuläge och förutsättningar..... | 10 |
| Prioriterade mål | 11 |
| Uppdrag | 12 |
| Ekonomi | 14 |
| Ekonomiskt utrymme och resursfördelning..... | 14 |
| Driftbudget | 14 |
| Investeringar..... | 15 |

Styrmodell, vision och mål

Lilla Edets kommuns styrmodell utgår från kommunens övergripande vision, värdegrund, och uppdrag enligt kommunala och statliga styrdokument. Modellen omfattar tre delar:

- Kvalitetsstyrning - Kvalitetssäkring av grunduppdraget med kvalitetsfaktorer och -indikatorer.
- Målstyrning - Planering av utveckling, mål och uppdrag med tillhörande åtgärder.
- Ekonomistyrning - Resursfördelning (ekonomiska ramar/detaljbudget) och ekonomiska styrprinciper.



Kommunens vision

2021 antog kommunfullmäktige visionen för Lilla Edets kommun:

”Göta älvdalens pärla – vi gör det tillsammans!”

Visionen bygger på tre ledord:

- Nyttänkande – vi är kreativa, modiga och utvecklingsinriktade.
- Medskapande – alla ges möjlighet att bidra och påverka.
- Hållbart – vi strävar efter en långsiktigt hållbar utveckling för människor, miljö och ekonomi.

Kommunfullmäktiges målområden

Kommunfullmäktige har formulerat fyra målområden för mandatperioden:

Attraktivt företagsklimat

Fler och växande företag är avgörande för utveckling, tillväxt och en förbättrad välfärd. Ett attraktivt företagsklimat ger människor möjligheten att försörja sig genom eget arbete. Kommunen samverkar aktivt för en ökad service som underlättar och förenklar för företagare.

Bra boende och livsmiljö

Kommunen befinner sig sedan ett antal år i en tillväxtfas som ställer krav på gemensamma processer och långsiktighet för att utveckla attraktiva livsmiljöer. Bostadsbyggande och infrastruktur planeras tillsammans med samhällsservice så att behoven av förskolor, skolor och omsorg tillgodoses.

Hållbar miljö

Alla har ett gemensamt ansvar för att bygga ett hållbart samhälle. Lilla Edets kommun ska vara en kommun i framkant ur ett miljöperspektiv. Kommunens miljöarbete ska bidra till ett ökat miljöengagemang för att skapa ett mer hållbart levnadssätt i hela kommunen.

Ökad hälsa och välbefinnande

Genom samsyn och samordning av resurser ska hälsoläget i kommunen stärkas och förbättras. Inriktningen på insatserna ska vara förebyggande och ha barn och unga och deras familjer i fokus. Barn och unga ska känna att de får stöd, får synas och får ta plats. Samhällets samlade insatser till barn och unga behov anpassas till de behov barn och unga har, både när det gäller innehåll och form. Stödet ska utgå från barnens behov i alla lägen och inte begränsas av organisatoriska strukturer. En av de viktigaste faktorerna för god hälsa är att klara av skolan. En trygg och bra skolgång, meningsfull fritid, goda relationer mellan barn och föräldrar lägger grunden till god självkänsla, utveckling och inflytande över sin egen vardag. Hemmiljöerna behöver vara trygga. Våld i nära relation ska upphöra.

Kommunfullmäktiges uppdrag

För 2026 har kommunfullmäktige formulerat tre uppdrag:

Höja frisktalet bland kommunens medarbetare

Friskare arbetsplatser med friskare medarbetare är ett fokusområde för Lilla Edets kommun. De senaste åren har frisktalet ökat, men målet är att det ska öka ytterligare och i snabbare takt. För att uppnå detta ska kommunen arbeta långsiktigt och förebyggande för att stärka medarbetarnas hälsa och välmående, med särskilt fokus på rehabiliteringsprocessen och verksamheter med hög sjukfrånvaro. Genom att förbättra arbetsmiljön och arbeta förebyggande med de medarbetare som är i riskzonen för sjukskrivning, finns goda förutsättningar att höja frisktalet. Att höja frisktalet är ett årligt uppdrag på längre sikt där målet är en minskning av sjukfrånvaron med 0,5 procent per år.

Ny lagstiftning gällande höjd beredskap

Det nya lagförslaget Kommuners och regioners grundläggande beredskap inför kris och krig (SOU 2024:65) föreslås träda i kraft 2027 och syftar till att stärka kommuners och regioners förmåga att hantera kriser och höjd beredskap. Det betonar tydligare ansvar, förbättrad samordning, tillgång till nödvändiga resurser, regelbundna utbildningar och övningar, samt förbättrad statlig styrning och finansiering. Lagförslaget är utformat för att skapa en mer ändamålsenlig reglering än tidigare lagar. Kommunen behöver arbeta med att förbereda för att implementera den nya lagstiftningen i organisationen och kommunen, där alla sektorer i förvaltningen måste vara med och bidra.

Öka digitaliseringen

Kommunens digitaliseringsstrategi innefattar att vi ska använda digitalisering för att öka effektivitet och förbättra kommunikationen med invånarna på ett säkert sätt.

De digitala verktygen används både internt och i samverkan med externa parter. De behöver fortlöpande ses över och säkras utifrån informations- och IT-säkerhetsperspektivet, vilket utgår från ökat hot kring exempelvis cyberattacker och ska säkra efterlevnad av tillämpbara lagar och direktiv. Ett av dessa är NIS2, som kommunen behöver fortsätta adressera under 2026. Den största utmaningen i att öka informationssäkerheten är den mänskliga faktorn, varför fortbildning av all personal ska genomföras.

Under 2026 ska vi även fortsätta med att utöka antalet av de mer avancerade e-tjänsterna samt utbilda och stödja sektorerna att själva skapa enklare e-tjänster. Ledord vid skapandet av e-tjänster ska vara effektivisering och automatisering. I arbetet ska vi samverka med andra kommuner i vår omgivning.

Arbetet samordnas av digitaliseringsberedningen (KSAU).

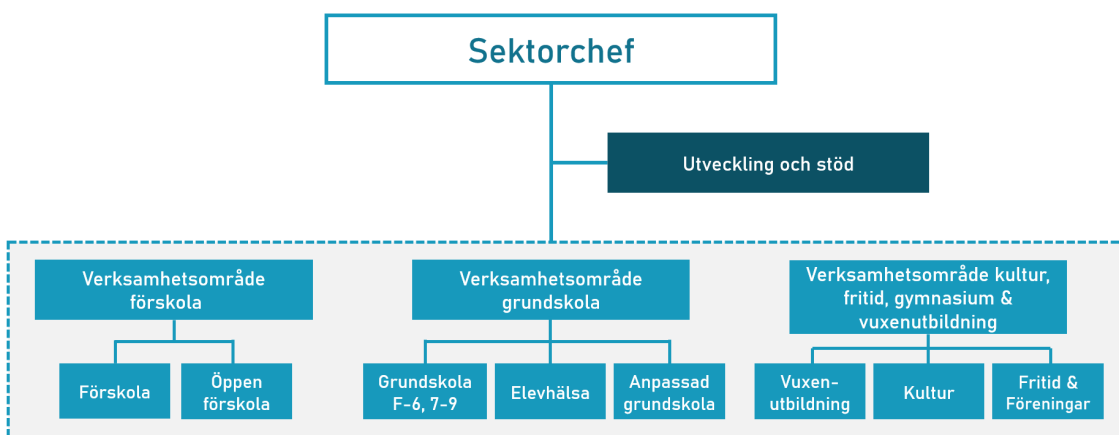
Nämndens verksamhet

Grunduppdrag

Bildningsnämnden fullgör kommunens uppgifter inom det offentliga skolväsendet för barn och ungdom, samt kommunens förskole- och fritidshemsverksamhet. Utöver det hanteras kultur- och fritidsområdena av bildningsnämnden. Bildningsnämnden har även tillsynsansvar för fristående verksamheter för vilka nämnden beviljat tillstånd. Nämndens ansvarsområden omfattar även det kommunala aktivitetsansvaret, SFI och vuxenutbildning.

Verksamhetsbeskrivning

Sektor bildning är organiserad i fyra verksamhetsområden där drygt 400 medarbetare arbetar.



Förskola

I Lilla Edets kommun erbjuds förskoleverksamhet för barn i åldrarna 1 till 5 år. Denna verksamhet styrs huvudsakligen av skollagen samt förskolans läroplan. Kommunen har totalt tio kommunala förskolor samt en öppen förskola. De kommunala förskolorna är organiserade i två till fem avdelningar per enhet. För närvarande finns ingen pedagogisk omsorg inom den kommunala verksamheten.

Under hösten 2025 var cirka 640 barn inskrivna i kommunens förskolor. Antalet barn varierar under året, med flest inskrivna under vårterminen. Utöver de barn som går i kommunens egna förskolor, finns det omkring 80 barn som är inskrivna i fristående förskolor, pedagogisk omsorg eller förskolor i andra kommuner.

Förskoleklass, grundskola, anpassad grundskola och fritidshem

Skolverksamhet för barn i åldrarna 6–16 år bedrivs i Lilla Edets kommun och regleras främst av skollagen, skolförordningen samt läroplanen för grundskolan och förskoleklassen. Kommunen har fyra skolor där förskoleklass, grundskola och fritidshem bedrivs.

Totalt går cirka 140 elever i förskoleklass och omkring 1390 elever i grundskolan. Av dessa deltar ungefär 660 elever i fritidshemsverksamheten.

Utöver de elever som går i kommunens egna skolor, går cirka 300 elever i skolor med annan huvudman – det vill säga fristående skolor eller skolor i andra kommuner.

Skolverksamhet för anpassad grundskola regleras främst av skollagen, skolförordningen och läroplanen för den anpassade grundskolan. Den anpassade grundskolan är lokaliserad på Tingbergsskolan och Fuxernaskolan och hösten 2025 är cirka 40 elever placerade på anpassad grundskola.

Elevhälsa och ungdomscoacher

Ungdomscoacherna arbetar under skoltid för att skapa trygghet och studiero på Fuxernaskolan 7–9. Deras uppdrag innefattar även att motivera eleverna till studier och att stödja dem i att nå sina framtida mål. Efter skoltid är ungdomscoacherna verksamma på fritidsgården Kosmos, som håller öppet för ungdomar i åldern 13–16 år.

Gymnasieskola, anpassad gymnasieskola och kommunalt aktivitetsstöd (KAA)

Gymnasieutbildning för kommunens ungdomar i åldrarna 16–19 år bedrivs inom ramen för gymnasieskola och anpassad gymnasieskola. Verksamheten regleras främst av skollagen, gymnasieförordningen, läroplanen för gymnasieskolan samt läroplanen för den anpassade gymnasieskolan.

Lilla Edets kommun är inte huvudman för någon gymnasieskola eller anpassad gymnasieskola. Ungdomar som studerar på gymnasienivå gör det därför vid fristående skolor eller hos andra kommunala huvudmän. Under hösten 2025 är cirka 495 elever inskrivna på omkring 70 olika gymnasieskolor.

Kommunen har även ett aktivitetsansvar (KAA) för ungdomar i åldern 16–20 år som inte studerar på gymnasiet eller som inte har avslutat sin gymnasieutbildning med examensbevis. Hösten 2025 omfattas ett 70-tal ungdomar av detta ansvar.

Komvux och SFI

Den kommunala vuxenutbildningen regleras av skollagen, förordningen om kommunal vuxenutbildning samt läroplanen för komvux. Utbildningen omfattar grundläggande nivå, gymnasial nivå, svenska för invandrare (SFI) samt anpassad utbildning på både grundläggande och gymnasial nivå.

Lilla Edets kommun bedriver ingen egen vuxenutbildning, utan samtliga kurser köps från Kunskapsförbundet Väst, Göteborgsregionen (GR) samt Hermods distans. Studie- och yrkesvägledning sker dock i egen kommunal regi, på plats i kommunhuset samt digitalt för de invånare som så önskar.

Utbildning i svenska för invandrare (SFI) genomförs i samverkan med Ale kommun, där undervisningen även är lokaliserad.

Kulturskola, kulturhuset Eden och bibliotek

Kulturskolan är en del i kommunens kulturprogramverksamhet både vad gäller barn och vuxna, och bidrar till ett rikare kulturliv för olika målgrupper. Kulturskolan samverkar kring olika arrangemang/aktiviteter med till exempel förskola, grundskola, bibliotek och Lödöse museum. För barn och ungdomar i åldrarna 6-19 år är kulturskolan kostnadsfri.

Kulturhusets uppdrag är att erbjuda ett rikt och levande kulturprogram för människor i alla åldrar, med ett utbud inom flera olika områden som exempelvis föreläsare, populärmusik, visor, teater, dans med mera. Alla barn och unga i Lilla Edets kommun får på ett likvärdigt sätt ta del av ett varierat kulturliv.

Biblioteket består av huvudbiblioteket i Lilla Edet och en filial i Lödöse. Ett av bibliotekets uppdrag är att arbeta med läsfrämjande insatser för barn och unga, genom egna aktiviteter samt genom samverkan. Biblioteket är också en mötesplats där besökaren ska mötas av ett attraktivt och aktuellt mediabestånd. Biblioteket är till för alla och ska vara anpassat utifrån god tillgänglighet.

Föreningsliv och Fritidsbanken

Föreningslivet i Lilla Edet bidrar till ett rikt utbud av fritidsaktiviteter, evenemang och cuper, samhällsutveckling och till att stärka platsvarumärket Lilla Edet. Bildningsnämnden har i sina bidragsbestämmelser pekat ut två prioriterade målgrupper; barn och unga samt äldre. Sektorn ansvarar för att stödja och utveckla föreningslivet bland annat genom bidrag, och ska vara en stödfunktion i föreningsfrågor. Sektor bildning förvaltar kommunens föreningslokaler med utveckling, drift och underhåll.

Fritidsbanken på Storgatan 17 slår upp portarna under vintern 2025/2026, och har som uppdrag att låna ut fritidsartiklar till såväl allmänhet som förskolor och skolor, kostnadsfritt i upp till två veckor. Fritidsbanken har också som uppdrag att personer som står långt från arbetsmarknaden ska ges möjlighet att praktisera och arbetsträna inom verksamhetens olika delar. Då fritidsartiklarna inte är nya utan har skänkts av privatpersoner eller föreningar, har Fritidsbanken också ett syfte att verka för ekonomisk och miljömässig hållbarhet.

Gender budgeting

Inom bildningsnämndens ansvarsområde ingår både föreningsliv och kulturskola. Kartläggningar visar att det finns könsskillnader i deltagandet: pojkar är i högre utsträckning aktiva inom föreningsliv och idrott, medan flickor i större grad deltar i kulturskolans aktiviteter.

Enligt Koladas resultat för 2023 var antalet deltagartillfällen i idrottsföreningar (antal/inv för åldersgruppen 7-20 år) för pojkar 23,1, jämfört med 13,9 för flickor. När det gäller musik- och kulturskola (för åldersgruppen 6-19 år) är andelen flickor 22 %, medan pojkars deltagande ligger på endast 7,8 %. Dessutom utgör flickor 71 % av deltagarna i kulturskolan.

Mot bakgrund av dessa skillnader får sektorn i uppdrag att:

redovisa hur föreningsbidragen fördelas,

redovisa hur resurserna inom kulturskolan fördelas,

samt beskriva hur verksamheten möter flickors och pojkars behov.

Kritiska kvalitetsfaktorer

Utifrån verksamhetens grunduppdrag ska faktorer som är viktiga för kvaliteten i verksamheten tas fram. De ska spegla god kvalitet och effektivitet utifrån fyra perspektiv: verksamhet, målgrupp, medarbetare, och ekonomi. Genom planering, uppföljning, analys och slutsatser av uppnådda resultat förväntas verksamheten successivt utvecklas och höja sin kvalitet.

Kvalitetsfaktorerna följs upp med hjälp av kvalitetsindikatorer som, där det är möjligt, ska redovisas och analyseras utifrån kön för att främja jämställdhet.

Verksamhetsperspektivet

Kvalitet och effektivitet i verksamheten och processerna.

| Kvalitetsfaktor |
|---|
| Inskrivna barn på förskolan |
| Beskrivning: Antalet inskrivna barn ger en indikator på verksamhetens kapacitet och kvalitet |
| Andel elever på fritids som upplever tillvaron som meningsfull |
| Beskrivning: Mäter elevernas upplevelse av fritidsverksamheten som stimulerande och givande, vilket ger en indikation på verksamhetens kvalitet och pedagogiska innehåll. |
| Erbjuda ett rikt och levande kulturprogram som möter människor i alla åldrar |
| Beskrivning: Ett mångsidigt kulturutbud som bidrar till delaktighet och upplevelser av hög kvalitet för alla åldrar. |
| Rättssäkra beslut |
| Beskrivning: |

Andel beslut som har stått sig vid överprövning, vilket ger en indikator på beslutens juridiska kvalitet och säkerställande av rättssäkerhet.

| Kvalitetsindikator | Kön | Nuvärde | Målvärde |
|--|-----|---------|----------|
| Inskrivna barn på förskolan | | | |
| Andel barn som är inskrivna i förskolan | ♂ | 83.5% | 100.0% |
| Barn 3-5 år inskrivna i förskola, andel (%) | ♂ | 92 | 100 |
| Andel elever på fritids som upplever tillvaron som meningsfull | | | |
| Andel elever, inskrivna på fritids, som upplever tillvaron som meningsfull | | | 100.0% |
| Andel elever som haft möjlighet till vägledningssamtal innan kursstart | | | 100.0% |
| Erbjuda ett rikt och levande kulturprogram som möter människor i alla åldrar | | | |
| Medborgarundersökningen - Det lokala kultur- och nöjeslivet i kommunen är bra, andel (%) | ♂ | 37.9% | 49.0% |
| Medborgarundersökningen - Det lokala kultur- och nöjeslivet i kommunen är bra, andel (%) | ♀ | | |
| Medborgarundersökningen - Det lokala kultur- och nöjeslivet i kommunen är bra, andel (%) | ♂ | | |
| Rättssäkra beslut | | | |
| Andel beslut som har hållit vid överprövning | | | 80.0% |

Målgruppsperspektivet

Kvalitet och effektivitet utifrån målgruppernas perspektiv (de vi är till för).

| Kvalitetsfaktor |
|--|
| Trygghet |
| Beskrivning: trygghet är ett samlingsbegrepp för både fysiska, psykiska och existentiella aspekter på välbefinnandet. Trygghet innebär att barn och elever kan delta i förskola och skola utan rädsla för kränkningar eller otrygga situationer. Det skapar en stabil miljö som främjar lärande, utveckling och välbefinnande. |
| Bemötande |
| Beskrivning: Bemötande definieras som ett aktivt förhållningssätt med en annan människa. Grundläggande för ett gott bemötande är att visa respekt och intresse för personens situation. |

| Kvalitetsindikator | Kön | Nuvärde | Målvärde |
|--|-----|---------|----------|
| Trygghet | | | |
| Mitt barn känner sig tryggt på förskolan | ♂ | 94.0% | 100.0% |
| Mitt barn känner sig tryggt på förskolan | ♀ | | |
| Mitt barn känner sig tryggt på förskolan | ♂ | | |



| | | | |
|---|---|-------|--------|
| Elever i åk 2: Känner du dig trygg i skolan? Positiva svar, andel (%) | ♂ | 87.0% | 100.0% |
| Elever i åk 2: Känner du dig trygg i skolan? Positiva svar, andel (%) | ♀ | | |
| Elever i åk 2: Känner du dig trygg i skolan? Positiva svar, andel (%) | ♂ | | |
| Elever i åk 5: Jag känner mig trygg i skolan, positiva svar, andel (%) (-2021) | ♂ | 87.0% | 100.0% |
| Elever i åk 5: Jag känner mig trygg i skolan, positiva svar, andel (%) (-2021) | ♀ | | |
| Elever i åk 5: Jag känner mig trygg i skolan, positiva svar, andel (%) (-2021) | ♂ | | |
| Elever i åk 8: Känner du dig trygg i skolan? Andel som svarat "Helt och hållet" eller "Till stor del", (%) | ♂ | 58.0% | 100.0% |
| Elever i åk 8: Känner du dig trygg i skolan? Andel som svarat "Helt och hållet" eller "Till stor del", (%) | ♀ | | |
| Elever i åk 8: Känner du dig trygg i skolan? Andel som svarat "Helt och hållet" eller "Till stor del", (%) | ♂ | | |
| Andel ungdomar som upplever möjlighet till inflytande och delaktighet i Kosmos | ♂ | 94.0% | 100.0% |
| Andel ungdomar som upplever möjlighet till inflytande och delaktighet i Kosmos | ♀ | | |
| Andel ungdomar som upplever möjlighet till inflytande och delaktighet i Kosmos | ♂ | | |
| Bemötande | | | |
| Mitt barn känner den personal som möter dem på förskolan | ♂ | | 100.0% |
| Mitt barn känner den personal som möter dem på förskolan | ♀ | | |
| Mitt barn känner den personal som möter dem på förskolan | ♂ | | |
| Elever i åk 2: Pratar ni på lektionerna om hur ni ska vara mot varandra i skolan? Positiva svar, andel (%) | ♂ | 83.0% | 100.0% |
| Elever i åk 2: Pratar ni på lektionerna om hur ni ska vara mot varandra i skolan? Positiva svar, andel (%) | ♀ | | |
| Elever i åk 2: Pratar ni på lektionerna om hur ni ska vara mot varandra i skolan? Positiva svar, andel (%) | ♂ | | |
| Elever i åk 5: Tycker du att lärarna behandlar alla elever lika oavsett om de är flickor, pojkar eller har annan könsidentitet? Andel som svarat "Helt och hållet" eller "Till stor del", (%) | ♂ | 66.0% | 100.0% |
| Elever i åk 5: Tycker du att lärarna behandlar alla elever lika oavsett om de är flickor, pojkar eller har annan könsidentitet? Andel som svarat "Helt och hållet" eller "Till stor del", (%) | ♀ | | |

| | | | |
|---|---|-------|--------|
| Elever i åk 5: Tycker du att lärarna behandlar alla elever lika oavsett om de är flickor, pojkar eller har annan könsidentitet? Andel som svarat "Helt och hållet" eller "Till stor del", (%) | ♂ | | |
| Elever i åk 8: Tycker du att lärarna behandlar alla elever lika oavsett om de är flickor, pojkar eller har annan könsidentitet? Andel som svarat "Helt och hållet" eller "Till stor del", (%) | ♀ | 44.0% | 100.0% |
| Elever i åk 8: Tycker du att lärarna behandlar alla elever lika oavsett om de är flickor, pojkar eller har annan könsidentitet? Andel som svarat "Helt och hållet" eller "Till stor del", (%) | ♀ | | |
| Elever i åk 8: Tycker du att lärarna behandlar alla elever lika oavsett om de är flickor, pojkar eller har annan könsidentitet? Andel som svarat "Helt och hållet" eller "Till stor del", (%) | ♂ | | |

Medarbetarperspektivet

Kvalitet och effektivitet med avseende på kompetens, medarbetarskap, ledarskap och arbetsmiljö.

| Kvalitetsfaktor |
|---|
| God och säker arbetsmiljö |
| Beskrivning: En god arbetsmiljö kännetecknas av att medarbetare trivs, känner sig trygga och har stöd i sitt arbete. Positiva relationer mellan medarbetare och chefer är viktiga indikatorer på arbetsmiljöns kvalitet och säkerhet. |
| Kompetenta medarbetare |
| Beskrivning: Kompetenta medarbetare kännetecknas av engagemang, ansvarstagande och förmåga att utföra sitt arbete med kvalitet. Indikatorer inkluderar andelen medarbetare som skulle rekommendera kommunen som arbetsgivare, att kollegor tar ansvar och håller hög kvalitet i sitt arbete samt andelen lärare och förskollärare med heltidsanställning och formell examen. Kommunen strävar efter att vara en attraktiv arbetsgivare där medarbetare vill utvecklas och trivas. |

| Kvalitetsindikator | Kön | Nuvärde | Målvärde |
|---|-----|---------|----------|
| God och säker arbetsmiljö | | | |
| Eletive - Index relation till chef | ♀ | 4.0 | 4.5 |
| Eletive - Index relation till chef | ♀ | | |
| Eletive - Index relation till chef | ♂ | | |
| Kompetenta medarbetare | | | |
| Eletive - Sannolikhet att en medarbetare skulle rekommendera Lilla Edets kommun som arbetsgivare (eNPS) | ♀ | 6.0 | 8.0 |
| Eletive - Sannolikhet att en medarbetare skulle rekommendera Lilla Edets kommun som arbetsgivare (eNPS) | ♀ | | |

| | | | |
|---|---|-------|-------|
| Eletive - Sannolikhet att en medarbetare skulle rekommendera Lilla Edets kommun som arbetsgivare (eNPS) | ♂ | | |
| Eletive - Mina kollegor tar ansvar och utför sitt arbete med kvalité | ♂ | 4.1 | 4.3 |
| Eletive - Mina kollegor tar ansvar och utför sitt arbete med kvalité | ♀ | | |
| Eletive - Mina kollegor tar ansvar och utför sitt arbete med kvalité | ♂ | | |
| Lärare (heltidstjänster) med lärarlegitimation och behörighet i grundskola åk 1-9, lägeskommun, andel (%) | | 62 | 100 |
| Heltidstjänster i förskolan med förskolläraryxamen, lägeskommun, andel (%) | | 48.0% | 66.0% |

Ekonomiperspektivet

Kvalitet och effektivitet utifrån god ekonomisk hushållning.

| Kvalitetsfaktor |
|--|
| Nettokostnadsavvikelse |
| Beskrivning: Avvikelsen mellan budgeterade och faktiska nettokostnader ger en indikator på ekonomisk styrning och effektivitet i verksamheten. |

| Kvalitetsindikator | Kön | Nuvärde | Målvärde |
|---|-----|---------|----------|
| Nettokostnadsavvikelse | | | |
| Nettokostnadsavvikelse förskola inkl. öppen förskola, (%) | | | 0 |
| Nettokostnadsavvikelse grundskola F-9, (%) | | | 0 |

Nuläge och förutsättningar

Kommande år behöver sektorns arbete med att höja barns och elevers måluppfyllelse intensifieras ytterligare för ökade kunskapsresultat. Detta berör alla verksamheter och kräver samordning, ledning och styrning. Den mest avgörande faktorn för barns och elevers lärande är den undervisning de erbjuds och under kommande år kommer huvudmannens systematiska kvalitetsarbete att rikta uppmärksamheten till undervisningens kvalitet och likvärdighet.

En återkommande fråga för bildningsnämndens verksamheter har varit lokaler och kostnader för dem. Avseende förskola är förstudie för nya förskoleplatser på nuvarande Tingbergsskolan beställd, i syfte att tillskapa ersättningslokaler för Gossgårdens förskola som har ett tidsbegränsat bygglov. På Fågelstigens förskola pågår en förstudie, för att utreda möjligheterna att utöka förskolan med ytterligare två avdelningar. För grundskolan fortsätter planeringen för Gossgårdens skola. På Rysjöskolan har mellanstadiet färdigställts och för närvarande pågår projektering av matsalen. För Strömsskolan är den sista etappen av om- och tillbyggnation nu inledd.

De av kommunen ägda föreningslokalerna och idrottsanläggningarna har i vissa avseenden underhållsskulder. Underhållsbehov och uppskattade kostnader redovisas i lokalförslagsplanen för 2026.

Prioriterade mål

Varje nämnd formulerar egna mål och uppdrag som vägleder arbetet i verksamheten och fokuserar på utvecklingsområden där särskilda insatser krävs för att nå övergripande mål och skapa goda förutsättningar för kommunens invånare.

Undervisningens kvalitet ska öka

Varför är detta mål prioriterat?

Alla barn och elever i Lilla Edets kommun ska ges möjlighet att utveckla de kunskaper och förmågor som krävs för att kunna göra aktiva val för sin framtid. En god utbildning – från förskola till vuxenutbildning – är en grund för hälsa, välbefinnande och livslång utveckling. Ett av kommunens folkhälsomål är att förskolan och skolan ska vara hälsofrämjande arenor. Bildningsnämnden har ett ansvar för att skapa förutsättningar som gör detta möjligt genom hela utbildningskedjan. En avgörande faktor för elevresultat är kvalitén på den undervisning de möter.

Kvalitet uppstår i mötet – mellan barn och pedagog, mellan elev och lärare, mellan verksamhet och hem. Det är i dessa möten som undervisningen blir levande, relationer byggs och lärande tar form. Därför är det avgörande att mötena och undervisningen präglas av tilltro till barns och elevers förmåga, tillgänglighet och ett främjande förhållningssätt.

Vad är problemet/utmaningen idag?

Behörigheten till gymnasiet har under lång tid varit låg för ungdomar i Lilla Edets kommun. För att kunna välja inriktning på gymnasiestudier krävs minst åtta godkända betyg efter årskurs 9, varav betyg i svenska/svenska som andraspråk, matematik och engelska är nödvändiga. Fler godkända betyg, det vill säga i 16 eller 17 ämnen, ökar ungdomarnas valmöjligheter ytterligare.

För att fler elever ska få fullständiga betyg krävs tidiga insatser. Det handlar särskilt om att stärka studieteknik samt utveckla läsförmåga och matematiska färdigheter från tidig ålder, och att säkerställa att en större andel elever når de kunskapskrav som anges i läroplanen i alla ämnen.

Vilka konkreta effekter är önskvärda inom målområdet?

Andelen elever som uppnår kriterierna för bedömning av godtagbara kunskaper ska öka i:

Matematik i årskurs 3 och årskurs 6

Läsförståelse i årskurs 1

Svenska/svenska som andraspråk i årskurs 3 och årskurs 6

Valda strategier för måluppfyllelse

Utveckla huvudmannens systematiska kvalitetsarbete med särskilt fokus på undervisningen i förskolan samt matematik och läsförmåga i låg- och mellanstadiet.

Utveckla biblioteksverksamheten som en aktiv och central del i det läsfrämjande och språkutvecklande arbetet.

Prioriterade åtgärder för måluppfyllelse

Vertikala dialoger med fokus på systematiskt kvalitetsarbete och undervisningskvalitet

Uppföljning av hur Före Bornholmsmodellen används i förskolan.

Uppföljning av hur bedömningsstödet i taluppfattning används i årskurs 1.

Uppföljning och analys av nationella prov i matematik i årskurs 3.

Uppföljning och analys av hur väl eleverna uppnår kriteriet för bedömning av godtagbara kunskaper i matematik i årskurs 3.

Systematisk uppföljning av elevkullars kunskapsutveckling i matematik från årskurs 1 till 6. Riktade läsförbättringsinsatser genom biblioteksverksamheten.

Huvudmannen och verksamheterna ska utveckla planering, genomförande och uppföljning av övergångar inom och mellan verksamheter för att bättre ta tillvara barns och elevers intressen och behov.

| Indikator | Kön | Nuvärde | Målvärde |
|--|-----|---------|----------|
| Elever i åk 3 som klarat alla delar av nationella proven för ämnesproven i svenska och svenska som andraspråk, kommunala skolor, andel (%) | ♂ | 56.0% | 65.0% |
| Elever i åk 3 som klarat alla delar av nationella proven för ämnesproven i svenska och svenska som andraspråk, kommunala skolor, andel (%) | ♀ | | 72.0% |
| Elever i åk 3 som klarat alla delar av nationella proven för ämnesproven i svenska och svenska som andraspråk, kommunala skolor, andel (%) | ♂ | | 59.0% |
| Elever i åk 3 som klarat alla delar av nationella proven för ämnesprovet i matematik, kommunala skolor, andel (%) | ♂ | 39.0% | 62.0% |
| Elever i åk 3 som klarat alla delar av nationella proven för ämnesprovet i matematik, kommunala skolor, andel (%) | ♀ | | 61.0% |
| Elever i åk 3 som klarat alla delar av nationella proven för ämnesprovet i matematik, kommunala skolor, andel (%) | ♂ | | 63.0% |
| Elever i åk 6 som uppnått betygskriterierna i alla ämnen (som eleven läser), kommunala skolor, andel (%) | ♂ | 68.0% | 70.0% |
| Elever i åk 6 som uppnått betygskriterierna i alla ämnen (som eleven läser), kommunala skolor, andel (%) | ♀ | | 73.0% |
| Elever i åk 6 som uppnått betygskriterierna i alla ämnen (som eleven läser), kommunala skolor, andel (%) | ♂ | | 67.0% |
| Elever i åk 9 som uppnått betygskriterierna i alla ämnen, kommunala skolor, andel (%) | ♂ | 57.9% | 67.3% |
| Elever i åk 9 som uppnått betygskriterierna i alla ämnen, kommunala skolor, andel (%) | ♀ | | 68.7% |
| Elever i åk 9 som uppnått betygskriterierna i alla ämnen, kommunala skolor, andel (%) | ♂ | | 65.9% |
| Elever i åk 9 som är behöriga till yrkesprogram, kommunala skolor, andel (%) | ♂ | 74.6% | 80.8% |
| Elever i åk 9 som är behöriga till yrkesprogram, kommunala skolor, andel (%) | ♀ | | 80.4% |
| Elever i åk 9 som är behöriga till yrkesprogram, kommunala skolor, andel (%) | ♂ | | 80.2% |

Uppdrag

Uppdrag

Resursskola

Beskrivning:

Kommunfullmäktige har i Mål och Resursplan för 2026 beslutat att införa en resursskola. Bildningsnämnden uppdrar därmed åt sektor bildning att planera och genomföra en sådan verksamhetsförändring, där en skolenhet tillskapas och resurser avsätts.

Trygghet

Beskrivning:

Barns och elevers trygghet handlar om att de känner sig säkra, respekterade och inkluderade i förskola och skola. Trygghet skapar förutsättningar för lärande, utveckling och positiva sociala relationer. Senare års enkätunderlag har visat att barn och elever i de yngre åldrarna känner sig trygga i högre utsträckning än tidigare; medan elever i äldre åldrar upplever en högre grad av otrygghet. Sektorerna får i uppdrag att utreda och åtgärda elevernas upplevelse av trygghet så att samtliga grupper upplever en högre grad av trygghet.

Ekonomi

Ekonomiskt utrymme och resursfördelning

I detta kapitel redovisas nämndens ekonomiska utrymme för 2026 samt fördelning av de ekonomiska resurserna. Resursfördelningen redovisas över fem år: föregående års utfall, innevarande års budget, samt budget för nästkommande tre år.

| Bildningsnämnden (tkr) | Utfall 2024 | Budget 2025 | Budget 2026 | Budget 2027 | Budget 2028 |
|------------------------|-----------------|-----------------|-----------------|-----------------|-----------------|
| Intäkter | 50 224 | 46 913 | 46 021 | 47 402 | 48 824 |
| Kostnader | -479 188 | -503 950 | -517 799 | -525 180 | -537 793 |
| Nettokostnad | -428 964 | -457 037 | -471 778 | -477 778 | -488 969 |

I nämndens budgetram för 2026 har följande justeringar gjorts:

| Budgetförändringar | |
|-----------------------------|----------------|
| Ingående budget 2025 | 464 786 |
| Äskanden 2026 | -3 000 |
| Politiska prioriteringar | 3 000 |
| Ramjustering Städ | -1 659 |
| Beslutad Ram 2026 | 463 127 |
| Kapitaltjänstkostnader | -224 |
| Lönekompensation 2025 | 2 476 |
| Lönekompensation 3 mån 2026 | 825 |
| Prisindex | 5 574 |
| Budgetram 2026 | 471 778 |

Driftbudget

Verksamheternas budgeterade kostnader och intäkter redovisas i nedanstående tabell med summering och jämförande siffror för föregående år.

| Verksamhet | 2025 Intäkter | 2025 Kostnader | Netto | 2026 Intäkter | 2026 Kostnader | Netto | 2025/2026 Skillnad |
|-----------------|------------------|-------------------|-----------------|------------------|-------------------|-----------------|-----------------------|
| VO Övergripande | 772 | -91 809 | -91 037 | 0 | -79 222 | -79 222 | 11 815 |
| VO Förskola | 17 289 | -112 995 | -95 706 | 16 425 | -105 676 | -89 251 | 6 455 |
| VO Grundskola | 25 776 | -201 786 | -176 010 | 26 396 | -220 226 | -193 830 | -17 820 |
| VO GY/Vux/KoF | 3 076 | -97 360 | -94 284 | 3 200 | -112 675 | -109 475 | -15 191 |
| Summa | 46 913 | -503 950 | -457 037 | 46 021 | -517 799 | -471 778 | -14 741 |

Under 2026 kommer bildningsnämndens ekonomi påverkas av en omstrukturering, där Kultur och fritid, Gymnasiet och vuxenutbildning och SFI ingår i ett nytt verksamhetsområde GY/Vux/KoF. Syftet med denna förändring är att skapa en mer renodlad och strukturerad organisation. Organisationsförändringarna orsakar följande påverkningar av tilldelade resurser, jämfört med den redovisningsstruktur som används 2025. Från "VO Övergripande" och "VO Förskola" omfördelas 12,4 Mnkr respektive 1,3 Mnkr till andra verksamhetsområden. "VO Grundskola" får tillskott med -5,3 Mnkr, "VO Gy/Vux/KoF" erhåller -6,7 Mnkr. Centralisering av städ till Samhällsnämnden ingår med 1,7 Mnkr, främst från förskolan.

Verksamhetsområdena inom bildningsnämnden har fått kompensation genom en uppräknig av index för kostnader exklusive personal. Personalkostnaderna hanteras separat och ersätts via lönepotten även 2026.

En betydande förändring är de politiska prioriteringarna med en tilldelning till resursskola på 2 mnkr och 7 mnkr skolsatsning inom verksamhetsområde grundskolan. Vidare har föreningsstöd inom kultur och fritid fått 1,0 mnkr i extra tilldelning genom politisk prioritering.

För förskolan sker en budgetsänkning på 3,0 mnkr pga. minskade volymer och samtidigt beräknas gymnasiet kosta 1,3 mnkr mer 2026 p.g.a. en ökning av antalet elever.

Flerårsplan

| Flerårsplan | 2026 | 2027 | 2028 |
|-----------------|-----------------|-----------------|-----------------|
| VO Övergripande | -79 222 | -81 222 | -90 358 |
| VO Förskola | -89 251 | -89 251 | -89 251 |
| VO Grundskola | -193 830 | -195 830 | -195 830 |
| VO GY/Vux/KoF | -109 475 | -111 475 | -113 530 |
| Summa | -471 778 | -477 778 | -488 969 |

Bildningsnämndens flerårsplan för budgeten innefattar ett tillskott på 6,0 mnkr för år 2027, som främst i enlighet med MoR 2026 kommer att läggas på resursskolan, volymökning på gymnasiet, konstgräsplan i Lödöse samt tillbyggnad i skolor. För år 2028 planeras ytterligare ett tillskott på 11,2 mnkr, varav det mesta planeras gå till hyreskostnad för ny skola i Gossagården i Lödöse, Fritidsbanken samt volymökning i gymnasiet. Flerårsplanen syftar till att långsiktigt stärka verksamheten inom utbildningsområdet, samtidigt som den skapar förutsättningar för anpassningar vid förändringar i resursbehov och prioriteringar.

Investeringar

Nedan redovisas den planerade fördelningen av nämndens investeringsutrymme för de kommande tre åren.

| Investeringar | Budget 2026 | Budget 2027 | Budget 2028 |
|-------------------------|--------------|--------------|---------------|
| Reinvestering och volym | 2 000 | 2 000 | 2 000 |
| Anläggningar, fritid | 6 500 | 3 500 | 3 500 |
| Gossagården Lödöse | | | 10000 |
| Summa | 8 500 | 5 500 | 15 500 |