



Kallelse Bildningsnämnden

Tid: tisdag 13 december 2022 kl. 08:30

Plats: Östra Roten, kommunhuset i Lilla Edet

Ärenden

Föredragande

Formalia

- 1 Upprop
- 2 Val av justerare och tid för justering
- 3 Godkännande av dagordning
- 4 Anmälan av jäv

Ärenden

- | | | | |
|----|--|----------|--|
| 5 | Barn- och elevpeng 2023 | 2022/370 | Jörgen Karlsson,
ekonomichef
<i>Kl. 8.30</i> |
| 6 | Upphandlingar av principiell karaktär för sektor bildning 2023 | 2022/378 | Jörgen Karlsson |
| 7 | Ändring i Reglemente för utdelning av Lilla Edets kommuns kulturpris, kulturstipendium, ungdomspris och Årets förebild | 2022/65 | <i>Kl. 8.45</i> |
| 8 | Information från kulturverksamheten | | Marit Foss
Fredriksson,
kulturchef
<i>Kl. 9.00</i> |
| 9 | Bildningsnämndens lokalförsörjningsplan 2023 | 2022/353 | Mia Berg,
verksamhetschef
förskola/Anders
Nordgren,
verksamhetschef
skola |
| 10 | Initiativärende om arbetskläder till förskolepedagoger | 2022/295 | Mia Berg |
| 11 | Beslutsuppföljning bildningsnämnden december 2022 | 2022/30 | Ingela Flodin,
nämndsamordnare |

- 12 Redovisning av personuppgiftsincidenter 2022 2022/57 Ingela Flodin
bildningsnämnden
- 13 Information
- 14 Anmälan av inkomna skrivelser
- 15 Redovisning av delegationsbeslut

Anna Chorell (M)
Ordförande



Bildningsnämndens arbetsutskott protokoll 2022-11-30

§ 82

Barn- och elevpeng 2023

Dnr BIN 2022/370

Sammanfattning

Bildningsnämnden ska anta barn- och elevpengsnivåer för 2023. Bildningssektorn har i samråd med ekonomiavdelningen tagit fram förslag på barn- och elevpeng för år 2023.

Föreslagna nivåer för barn- och elevpeng 2023

Barnomsorg

	Belopp 2023
Förskola 1-2 år	167 943 kr/barn och år
Förskola 3-5 år	145 042 kr/barn och år
Pedagogisk omsorg 1-2 år upp till 15h	59 838 kr/barn och år
Pedagogisk omsorg 1-2 år mer än 15h	149 593 kr/barn och år
Pedagogisk omsorg 3-5 år upp till 15h	40 689 kr/barn och år
Pedagogisk omsorg 3-5 år mer än 15h	101 723 kr/barn och år
Pedagogisk omsorg 6-12 år*	10 404 kr/barn och år

Skolbarnomsorg

Fritidshem 6-8 år	39 100 kr/barn och år
Fritidshem 9-12 år	20 400 kr/barn och år

Skola

Förskoleklass	44 510 kr/elev och år
Grundskola 1-6	77 940 kr/elev och år
Grundskola 7-9	125 143 kr/elev och år
Särskola nivå 1	491 001 kr/elev och år
Särskola nivå 2	298 606 kr/elev och år
Särskola nivå 3	194 084 kr/elev och år

*Egen verksamhet saknas

Beslutsunderlag

Ekonomichefens tjänsteskrivelse daterad 2022-11-21



LILLA EDETS
KOMMUN

Bildningsnämndens arbetsutskott protokoll 2022-11-30

Ekonomiska konsekvenser

Förslaget till barn- och elevpeng 2023 kommer innebära en risk för högre kostnad, som beräknas till ca 3,0 mnkr

Arbetsutskottets beslutsförslag till bildningsnämnden

Bildningsnämnden beslutar om barn- och elevpeng 2023 i enlighet med sektorns förslag.

Beslutet expedieras till

Ekonomichefen

Sektorchef

Administratörer



Barn- och elevpeng 2023

Dnr BIN 2022/370

Sammanfattning

Bildningsnämnden ska anta barn- och elevpengsnivåer för 2023. Bildningssektorn har i samråd med ekonomiavdelningen tagit fram förslag på barn- och elevpeng för år 2023.

Föreslagna nivåer för barn- och elevpeng 2023

Barnomsorg

	Belopp 2023
Förskola 1-2 år	167 943 kr/barn och år
Förskola 3-5 år	145 042 kr/barn och år
Pedagogisk omsorg 1-2 år upp till 15h	59 838 kr/barn och år
Pedagogisk omsorg 1-2 år mer än 15h	149 593 kr/barn och år
Pedagogisk omsorg 3-5 år upp till 15h	40 689 kr/barn och år
Pedagogisk omsorg 3-5 år mer än 15h	101 723 kr/barn och år
Pedagogisk omsorg 6-12 år*	10 404 kr/barn och år

Skolbarnomsorg

Fritidshem 6-8 år	39 100 kr/barn och år
Fritidshem 9-12 år	20 400 kr/barn och år

Skola

Förskoleklass	44 510 kr/elev och år
Grundskola 1-6	77 940 kr/elev och år
Grundskola 7-9	125 143 kr/elev och år
Särskola nivå 1	491 001 kr/elev och år
Särskola nivå 2	298 606 kr/elev och år
Särskola nivå 3	194 084 kr/elev och år

*Egen verksamhet saknas

Beslutsunderlag

Ekonomichefens tjänsteskrivelse daterad 2022-11-21

Ekonomiska konsekvenser

Förslaget till barn- och elevpeng 2023 kommer innebära en risk för högre kostnad, som beräknas till ca 3,0 mnkr

Arbetsutskottets beslutsförslag till bildningsnämnden

Bildningsnämnden beslutar om barn- och elevpeng 2023 i enlighet med sektorns förslag.

Jörgen Karlsson
Ekonomichef
jorgen.karlsson@lillaedet.se

Beslut expedieras till
Ekonomichefen
Sektorchef
Administratörer



LILLA EDETS
KOMMUN

Bildningsnämndens arbetsutskott protokoll 2022-11-30

§ 83

Upphandlingar av principiell karaktär för sektor bildning 2023

Dnr BIN 2022/378

Sammanfattning

Enligt bildningsnämndens delegationsordning ska nämnden varje år besluta om vilka upphandlingar som är av principiell karaktär. Upphandlingsunderlag för upphandling av principiell karaktär ska godkännas av arbetsutskottet innan annonsering.

Efter genomgång med upphandlingsenheten finns det i nuläget ingen upphandling planerad för 2023 inom bildningsnämndens verksamhetsområde som anses vara av principiell karaktär.

Beslutsunderlag

Ekonomichefens tjänsteskrivelse daterad 2022-11-21

Arbetsutskottets beslutsförslag till bildningsnämnden

Bildningsnämnden antecknar informationen.

Beslutet expedieras till

Ekonomichefen

Sektorchef, bildning

Upphandlingsenheten



LILLA EDETS
KOMMUN

TJÄNSTESKRIVELSE

Datum
2022-11-21

Dnr
BIN 2022/378

Upphandlingar av principiell karaktär för sektor bildning 2023

Dnr BIN 2022/378

Sammanfattning

Enligt bildningsnämndens delegationsordning ska nämnden varje år besluta om vilka upphandlingar som är av principiell karaktär. Upphandlingsunderlag för upphandling av principiell karaktär ska godkännas av arbetsutskottet innan annonsering.

Efter genomgång med upphandlingsenheten finns det i nuläget ingen upphandling planerade för 2023 inom bildningsnämndens verksamhetsområde som anses vara av principiell karaktär.

Beslutsunderlag

Ekonomichefens tjänsteskrivelse daterad 2022-11-21

Ekonomiska konsekvenser

Ingen finansiering krävs

Arbetsutskottets beslutsförslag till bildningsnämnden

Bildningsnämnden antecknar informationen.

Jörgen Karlsson
Ekonomichef
jorgen.karlsson@lillaedet.se

Beslut expedieras till
Ekonomichefen
Sektorchef, bildning
Upphandlingsenheten



Bildningsnämndens arbetsutskott protokoll 2022-11-30

§ 88

Ändring i Reglemente för utdelning av Lilla Edets kommuns kulturpris, kulturstipendium, ungdomspris och Årets förebild

Dnr BIN 2022/65

Sammanfattning

Frej Dristig (SD) inkom i april 2022 med en motion om att kommunen inrättar ett årligt pris för civilkurage. Motionen har varit remitterad till bildningsnämnden och den 24 oktober (§ 110) beslutade kommunfullmäktige att uppdra åt bildningsnämnden att inarbeta kriterier kring civilkurage i priset ”Årets förebild”.

Beslutsunderlag

Reglemente för utdelning av Lilla Edets kommuns kulturpris, kulturstipendium, ungdomspris och Årets förebild

Ajournering kl. 10.15-10.30.

Yrkanden

Martin Rapp (S) yrkar att § 16 i Reglemente för utdelning av Lilla Edets kommuns kulturpris, kulturstipendium, ungdomspris och Årets förebild ändras till: Årets förebild kan utdelas till personer bosatta, uppväxta eller verkande i Lilla Edets kommun. Årets förebild ska vara en inspiratör och ett gott föredöme för andra. Det kan exempelvis handla om arbete inom föreningsverksamhet, ungdomsverksamhet, arbete för mänskliga rättigheter eller ett hållbart samhälle. Det kan också handla om att personen visat på gott ledarskap eller prov på stort civilkurage genom sitt handlande.

Martin Rapp (S) yrkar att § 10 Reglemente för utdelning av Lilla Edets kommuns kulturpris, kulturstipendium, ungdomspris och Årets förebild ändras till: Kulturstipendiet kan utdelas till personer bosatta, uppväxta eller verkande i Lilla Edets kommun och som bidragit med insatser inom kulturområdet. Stipendiet avser att stimulera till vidare utbildning eller annan förkovran inom kulturområdet.

Kristian Hermansson (S) och Niclas Ahlberg (SD) yrkar bifall till Martin Rapps förslag.

Beslutsgång

Ordförande ställer frågan till nämnden om man bifaller eller avslår Martin yrkanden och finner att arbetsutskottet bifaller Martin Rapps (S) förslag.

Arbetsutskottets beslutsförslag till bildningsnämnden

Bildningsnämnden ändrar följande i Reglemente för utdelning av Lilla Edets kommuns kulturpris, kulturstipendium, ungdomspris och Årets förebild:

1. § 16 ändras till: Årets förebild kan utdelas till personer bosatta, uppväxta eller verkande i Lilla Edets kommun. Årets förebild ska vara en inspiratör och ett gott



LILLA EDETS
KOMMUN

Bildningsnämndens arbetsutskott protokoll 2022-11-30

föredöme för andra. Det kan exempelvis handla om arbete inom föreningsverksamhet, ungdomsverksamhet, arbete för mänskliga rättigheter eller ett hållbart samhälle. Det kan också handla om att personen visat på gott ledarskap eller prov på stort civilkurage genom sitt handlande.

2. § 10 ändras till: Kulturstipendiet kan utdelas till personer bosatta, uppväxta eller verkande i Lilla Edets kommun och som bidragit med insatser inom kulturområdet. Stipendiet avser att stimulera till vidare utbildning eller annan förkovran inom kulturområdet.

Beslutet expedieras till
Marit Foss Fredriksson, kulturchef

Reglemente för utdelning av Lilla Edets kommuns Kulturpris, Kulturstipendium, Ungdomspris och Årets förebild

Antaget Bildningsnämnden 2022-04-19

§1

Lilla Edets kommuns kulturpris och kulturstipendium utdelas till person eller grupp av personer, för insatser inom kulturella områden såsom teater, musik, litteratur, dans, film, foto, musei- och utställningsverksamhet, bildkonst, konsthantverk eller inom annat kulturellt område, såsom bildningsverksamhet, byggnadsminnesvård, hembygdsvård, naturvård och liknande.

§2

Kulturstipendiat, kulturpristagare, årets förebild samt ungdomspris utses av Bildningsnämnden och förslag eller ansökan skall ställas till Bildningsnämnden före 15 januari året därpå. Utmärkelserna utdelas vid Kulturlördag eller annat publikt evenemang i kommunal regi under våren eller vid annan lämplig tidpunkt.

§3

Det åligger nämnden att i god tid före förslagstidens utgång, genom annonsering i lokalpressen och på annat lämpligt sätt bringa till allmänhetens kännedom, att kulturstipendium kan *sökas* och kulturpristagare, ungdomspristagare och årets förebild kan *föreslås* hos Bildningsnämnden. Förslag och ansökningar som inkommit efter förslagstidens utgång beaktas ej.

§4

Nämnden skall till protokollet kortfattat motivera sitt beslut.

§5

Anställda inom Bildningsnämnden och ledamöter i Bildningsnämnden kan inte utses till kulturpristagare, ungdomspristagare eller årets förebild eller själva ansöka om kulturstipendiet, detta för att undvika jävsituationer.

Kulturpris

§6

Berättigade att mottaga kulturpris är personer uppväxta i - eller med nära anknytning till - kommunen.

§7

Priset utdelas som erkänsla för sådana insatser inom det kulturella området som varit kommunen och dess medborgare till glädje och nytta.

§8

Kulturpris kan ej sökas. Kulturpristagare utses av Bildningsnämnden efter förslag från allmänheten.

§9

Kulturpriset uppgår till 5 000kr. Bildningsnämnden kan i särskilda fall besluta att dela kulturpriset mellan flera personer.

Kulturstipendium

§10

Kulturstipendiet kan utdelas till personer födda, bosatta eller uppväxta i Lilla Edets kommun och som bidragit med insatser inom kulturområdet. Stipendiet avser att stimulera till vidare utbildning eller annan förkovran inom kulturområdet.

§11

Kulturstipendiat utses av Bildningsnämnden på grundval av inkomna ansökningar eller förslag, från allmänheten.

§12

Kulturstipendiet uppgår till 10 000kr. Bildningsnämnden äger rätt att reservera stipendiet under ett eller flera år. Bildningsnämnden kan i särskilda fall besluta att dela stipendiet mellan flera personer.

Ungdomspris

§13

Ungdomspriset kan utdelas till personer som under innevarande år fyller 20 år eller är yngre, och som är födda, bosatta eller uppväxta i Lilla Edets kommun, och som visat lovande förutsättningar inom kulturområdet och som under året har visat på gott ledarskap. Priset har som syfte att stimulera till vidare utbildning eller annan förkovran inom dessa områden.

§14

Ungdomspriset kan inte sökas. Ungdomspristagare utses av Bildningsnämnden på grundval av inkomna förslag från allmänheten.

§15

Ungdomspriset uppgår till 5 000 kronor. Bildningsnämnden äger rätt att reservera stipendiet under ett eller flera år. Bildningsnämnden kan i särskilda fall besluta att dela stipendiet mellan flera personer.

Årets förebild

§16

Årets förebild kan utdelas till personer födda, bosatta eller uppväxta i Lilla Edets kommun. Årets förebild ska vara en inspiratör och ett gott föredöme för andra inom ett eller flera områden som ledarskap, aktivt föreningsarbete, ungdomsverksamhet, arbete för mänskliga rättigheter och ett hållbart samhälle.

§17

Priset för Årets förebild kan inte sökas. Pristagaren för Årets förebild utses av Bildningsnämnden på grundval av inkomna förslag från allmänheten.

§18

Priset för årets förebild uppgår till 5 000kr. Bildningsnämnden äger rätt att reservera stipendiet ett eller flera år. Bildningsnämnden äger rätt att reservera stipendiet under ett eller flera år. Bildningsnämnden kan i särskilda fall besluta att dela stipendiet mellan flera personer.



Bildningsnämndens arbetsutskott protokoll 2022-11-30

§ 81

Bildningsnämndens lokalförsörjningsplan 2023

Dnr BIN 2022/353

Sammanfattning

Varje nämnd ansvarar för att årligen upprätta och besluta om nämndens lokalförsörjningsplan. Lokalförsörjningsplanen ska beskriva nämndens nuvarande behov av lokaler samt prognostisera behovsutvecklingen. Vidare syftar nämndens lokalförsörjningsplan till att föreslå åtgärder till kommunstyrelsens lokalförsörjningsplan.

I lokalförsörjningsplanen räknas befolkningsutvecklingen i befolkningsprognosen 2022 om till behovsutveckling av barn- och elevplatser för nämndens verksamheter. Omräkningen görs utifrån så kallade inskrivningstal. Dessa är medelvärden av den procentuella andelen av barn och ungdomar bosatta i kommunens delområden som varit inskrivna i kommunens förskolor eller skolor de senaste åren. Om det faktiska inskrivningstalet varierar under kommande år kommer det påverka prognosens träffsäkerhet.

Behovet jämförs med nuvarande lokalers kapacitet. Om behovet är större än nuvarande kapacitet behöver åtgärder för att utöka kapaciteten vidtas.

I bildningsnämndens lokalförsörjningsplan 2023 konstateras ett underskott av barn- och elevplatser i både förskola och skola under perioden 2022-2031. Utifrån det har Bildningsnämnden konstaterat behov av åtgärder och genomfört lokaliseringstuderingar för sex projekt. Dessa projekt är:

Strömsskolan - Om- och tillbyggnation för att öka kapacitet
Idrottshall Fuxerna - Ny idrottshall för ökad kapacitet för skola och föreningar
Rysjöskolan - Riva och bygga om delar av skolan
Ny F-6-skola Lödöse - Ny skola inkl. idrottshall
Ny förskola Lödöse - Ny förskola på Tingbergsskolans tomt efter att skolan flyttat ut.
Stallgårdets förskola - Ny förskola för ökad kapacitet på Ström.

Beslutsunderlag

Tjänsteskrivelse daterad 2022-11-17
Lokalförsörjningsplan 2023 – Bildningsnämnden
Bilaga 1 – Bildningsnämndens behov lokaler
Bilaga 2 – Behov till Kommunstyrelsen

Ekonomiska konsekvenser

Redovisning av rapport medför inga ekonomiska konsekvenser.



LILLA EDETS
KOMMUN

Bildningsnämndens arbetsutskott protokoll 2022-11-30

Sociala konsekvenser

Föreslagna åtgärder syftar till att erbjuda barn och unga en god skolgång, i ändamålsenliga lokaler. Utgångspunkten för barns- och ungas rätt till skolgång finns i Skollag och Barnkonventionen.

Arbetsutskottets beslutsförslag till bildningsnämnden

Bildningsnämnden antar Lokalförsörjningsplan 2023 inklusive bilagor.

Beslutet expedieras till
Kommunstyrelsen



Bildningsnämndens lokalförsörjningsplan 2023

Dnr BIN 2022/353

Sammanfattning

Varje nämnd ansvarar för att årligen upprätta och besluta om nämndens lokalförsörjningsplan. Lokalförsörjningsplanen ska beskriva nämndens nuvarande behov av lokaler samt prognostisera behovsutvecklingen. Vidare syftar nämndens lokalförsörjningsplan till att föreslå åtgärder till kommunstyrelsens lokalförsörjningsplan.

I lokalförsörjningsplanen räknas befolkningsutvecklingen i befolkningsprognosen 2022 om till behovsutveckling av barn- och elevplatser för nämndens verksamheter. Omräkningen görs utifrån så kallade inskrivningstal. Dessa är medelvärden av den procentuella andelen av barn och ungdomar bosatta i kommunens delområden som varit inskrivna i kommunens förskolor eller skolor de senaste åren. Om det faktiska inskrivningstalet varierar under kommande år kommer det påverka prognosens träffsäkerhet.

Behovet jämförs med nuvarande lokalers kapacitet. Om behovet är större än nuvarande kapacitet behöver åtgärder för att utöka kapaciteten vidtas.

I bildningsnämndens lokalförsörjningsplan 2023 konstateras ett underskott av barn- och elevplatser i både förskola och skola under perioden 2022-2031. Utifrån det har Bildningsnämnden konstaterat behov av åtgärder och genomfört lokaliseringsutredningar för sex projekt. Dessa projekt är:

Strömsskolan - Om- och tillbyggnation för att öka kapacitet
Idrottshall Fuxerna - Ny idrottshall för ökad kapacitet för skola och föreningar
Ryrsjöskolan - Riva och bygga om delar av skolan
Ny F-6-skola Lödöse - Ny skola inkl. idrottshall
Ny förskola Lödöse - Ny förskola på Tingbergsskolans tomt efter att skolan flyttat ut.
Stallgårdets förskola - Ny förskola för ökad kapacitet på Ström.

Beslutsunderlag

Tjänsteskrivelse daterad 2022-11-17
Lokalförsörjningsplan 2023 – Bildningsnämnden
Bilaga 1 – Bildningsnämndens behov lokaler
Bilaga 2 – Behov till Kommunstyrelsen

Ekonomiska konsekvenser

Redovisning av rapport medför inga ekonomiska konsekvenser.

Sociala konsekvenser

Föreslagna åtgärder syftar till att erbjuda barn och unga en god skolgång, i ändamålsenliga lokaler. Utgångspunkten för barns- och ungas rätt till skolgång finns i Skollag och Barnkonventionen.

Arbetsutskottets beslutsförslag till bildningsnämnden

Bildningsnämnden antar Lokalförsörjningsplan 2023 inklusive bilagor.

Mia Berg
Verksamhetschef
maria.berg@lillaedet.se

Beslut expedieras till
Kommunstyrelsen

Bildningsnämndens lokalförsörjningsplan 2023

BIN 2022/353

Framtagen av: Maria Berg och Anders Nordgren

Datum: 2022-11-21

Version: 1.0

Innehåll

Utgångspunkter och förutsättningar.....	3
Befolkningsutveckling 2022–2031.....	4
1–5 år.....	5
6–12 år.....	6
13–15 år.....	6
De tydligaste trenderna i prognosen.....	7
Behov- och kapacitetsutveckling 2022–2031	7
Behovsutveckling – förskola.....	7
Behovsutveckling skola F-6	8
Behov- och kapacitetsutveckling förskola	10
Behov- och kapacitetsutveckling skola åk. F-6	12
Behov- och kapacitetsutveckling skola åk. 7–9.....	13
Åtgärder.....	14
Åtgärdsförslag förskola.....	14
Åtgärdsförslag skola	14

Utgångspunkter och förutsättningar

Bildningsnämnden ansvarar för kommunens uppgifter inom det offentliga skolväsendet. För att fullgöra sitt uppdrag förfogar nämnden över ett flertal lokaler. Samtliga lokaler är hyrda och AB Edethus är med några få undantag nämndens hyresvärd.

Nämndens lokalförsörjningsplan kan inkludera samtliga lokalbehov som nämnden önskar inom de egna verksamhetsområdena. Nämndens lokalförsörjningsplan kan även inkludera de lokalbehov som ej har föregåtts av tidigare projektspecifika utredningar som behovsutredning samt lokaliseringssutredning, men för att utgöra underlag till Kommunens lokalförsörjningsplan krävs en genomförd behovsutredning samt beslutad lokaliseringssutredning. I nämndens lokalförsörjningsplan ska det tydligt framgå för respektive lokalbehov om behovsutredning och lokaliseringssutredning är genomförd och beslutad av nämnd samt om respektive projekt finansieras inom nämndens befintliga budgetram eller om projektet förutsätter utökad budgetram.

Underlagen för beräkningar av behovsutvecklingen gällande barn- och elevplatser består av senast tillgängliga befolkningsprognos, aktuell folkbokföringsstatistik samt inskrivningstal. Inskrivningstal är medelvärden av den procentuella andelen av barn och ungdomar bosatta i kommunens delområden som varit inskrivna i kommunens förskolor eller skolor de senaste åren. Om det faktiska inskrivningstalet varierar under kommande år kommer det påverka prognosens träffsäkerhet.

Kommunen är uppdelade i geografiska områden som kallas för nyckelkodsområden. I kommunens befolkningsprognos slås dessa samman till större enheter. När ”Centrala Lilla Edet” eller ”Göta” eller ”Nygård” omnämns i detta underlag är det dessa områden i sin helhet som avses. En karta över indelningen finns på sida 10.

Behov av lokalåtgärder uppstår av olika anledningar. En grundläggande uppdelning är mellan det behov som beror på en ökad befolkning och det behov som beror på icke ändamålsenliga lokaler. Nämndens verksamheter bedriver ett löpande arbete med att identifiera och åtgärda uppkomna brister i verksamhetslokalerna, oavsett om det sker med egen försorg eller genom kontakt med hyresvärderna.

Lilla Edets kommunfullmäktige gav den 11 januari 2017 utbildningsnämnden i uppdrag att upprätta ett strukturförslag runt kommunens skolor. Den 26 oktober samma år upprättade nämnden ”Förslag angående skolstrukturen i Lilla Edets kommun”. I det anges följande med bäring på lokalförsörjningen:

- Skolan ska fortsatt utvecklas utifrån strukturen med fyra F-6 skolor och en 7–9 skola.
- Planering och genomförande av utbyggnation på Strömsskolan och en ny ersättande skola i Lödöse ska fortskrida.
- Inom 5–10 år är visionen följande:
 - En ny modern F-6 skola byggs i Ström med plats för ca 500 elever
 - Fuxernaskolan F-6 helrenoveras alternativt ersätts med en helt ny skola i Centrala Lilla Edet
 - En ny F-6 skola för ca 600 elever byggs i Lödöse
 - Ett nytt högstadium för ca 600 elever byggs i kommunen.

Sedan dess har förutsättningar förändrats på ett sådant sätt att den beslutade skolstrukturplanen blivit i delar obsolet och Bildningsnämnden styrs nu av beslut och uppdrag kring byggnation från kommunfullmäktiges Mål och Resursplaner 2023. Där beskrivs följande uppdrag till Bildningsnämnden:

Ny idrottshall vid Fuxernaskolan

Byggnation av ny idrottshall vid Fuxernaskolan. Beräknas vara klar under 2023. Åtgärden kommer att belasta bildningsnämndens och samhällsnämndens driftkostnader från 2024. Bildningsnämnden är initierande nämnd och därmed huvudansvarig nämnd. Beslut fattas i samråd med samhällsnämnden. Slutgiltigt beslut fattas av kommunstyrelsen.

Åtgärder Strömsskolan

Tillbyggnation av Strömsskolan för att öka elevkapaciteten beräknas vara klar 2023. Bildningsnämnden är ansvarig nämnd. Hyrespåverkan på bildningsnämndens driftbudget från 2024.

Ny förskola på Ström

Ny förskola på Ström beräknas stå klar under 2024. Investeringen görs av part utanför koncernen. Bildningsnämnden är ansvarig nämnd. Hyran belastar bildningsnämndens driftkostnad från 2024 med helårseffekt 2025.

Ny F-6 skola i Lödöse inklusive idrottshall

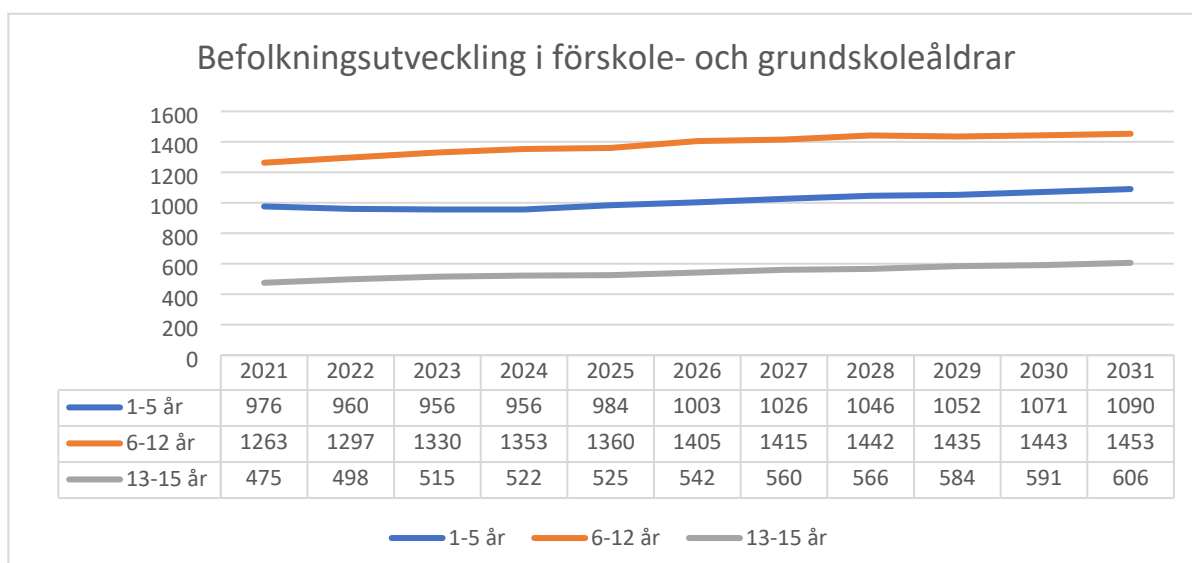
Ny F-6 skola ska byggas i Lödöse. Tidplan slås fast i lokalförsörjningsplan 2024. Byggnationen ska ske i samarbete med part utanför koncernen. Bildningsnämnden är ansvarig nämnd.

Ny förskola i Lödöse

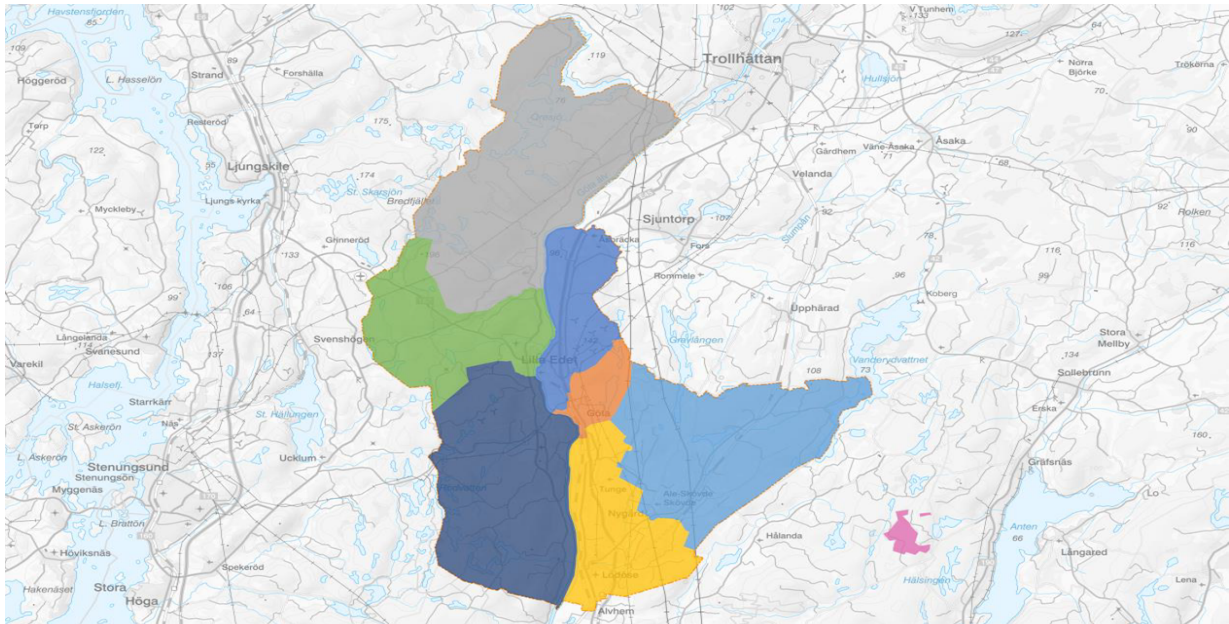
Ny förskola som ersätter Gossagårdens tillfälliga förskola ska byggas i Lödöse. Tidplan slås fast i lokalförsörjningsplan 2024. Bildningsnämnden är ansvarig nämnd.

Befolkningsutveckling 2022–2031

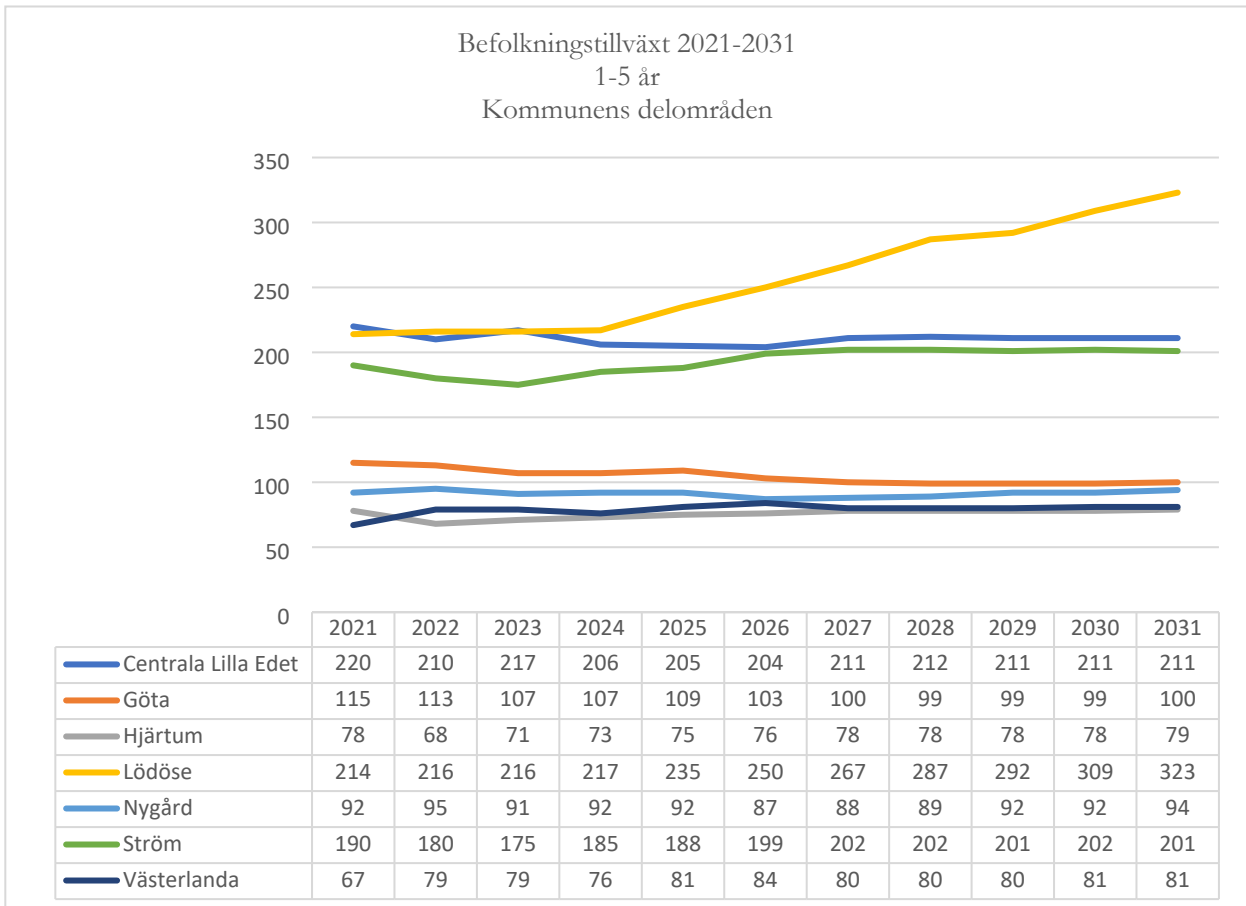
Kommunens befolkningsprognos, antogs av Kommunstyrelsen 11 oktober 2022, och sträcker sig till år 2031. De åldersgrupper som är relevanta för bildningsnämndens lokalförsörjning är 1–5 år, 6–12 år och 13–15 år. De motsvarar brukargrupperna för förskola, F-6 och högstadiet. Diagrammet nedan visar hur dessa befolkningsgrupper förväntas utvecklas under prognosperioden.



Av särskild vikt för bildningsnämndens lokalförsörjning är hur befolkningen förväntas utvecklas i kommunens olika geografiska områden. En stigande befolkningstillväxt i ett område kan motivera uppförandet av en ny lokal där, och ett vikande befolkningsunderlag i ett annat område kan göra det befogat att minska eller lägga ned befintlig verksamhet. Barn- och elevantalet ökar i samtliga tre ålderskategorier. Kommunens statistiska delområden är enligt nedan. Områdena är i det stora hela att likställas med förskolans upptagningsområden.

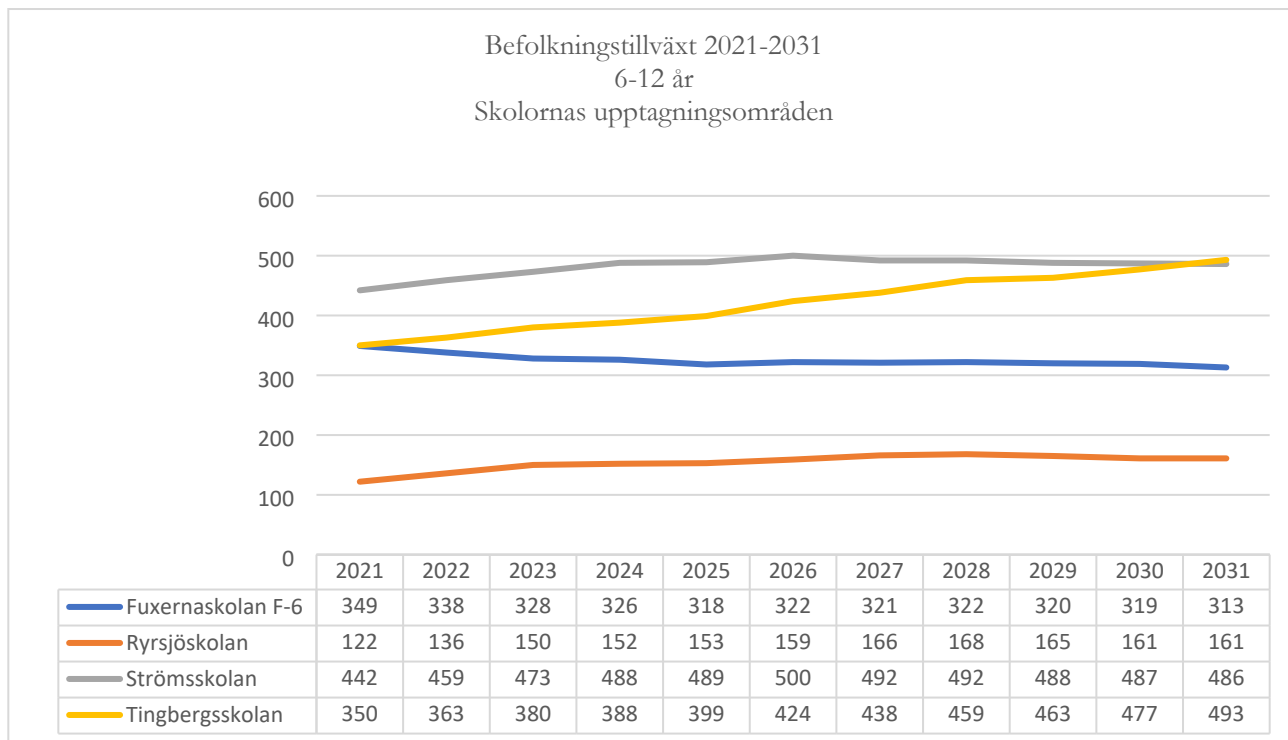


1–5 år



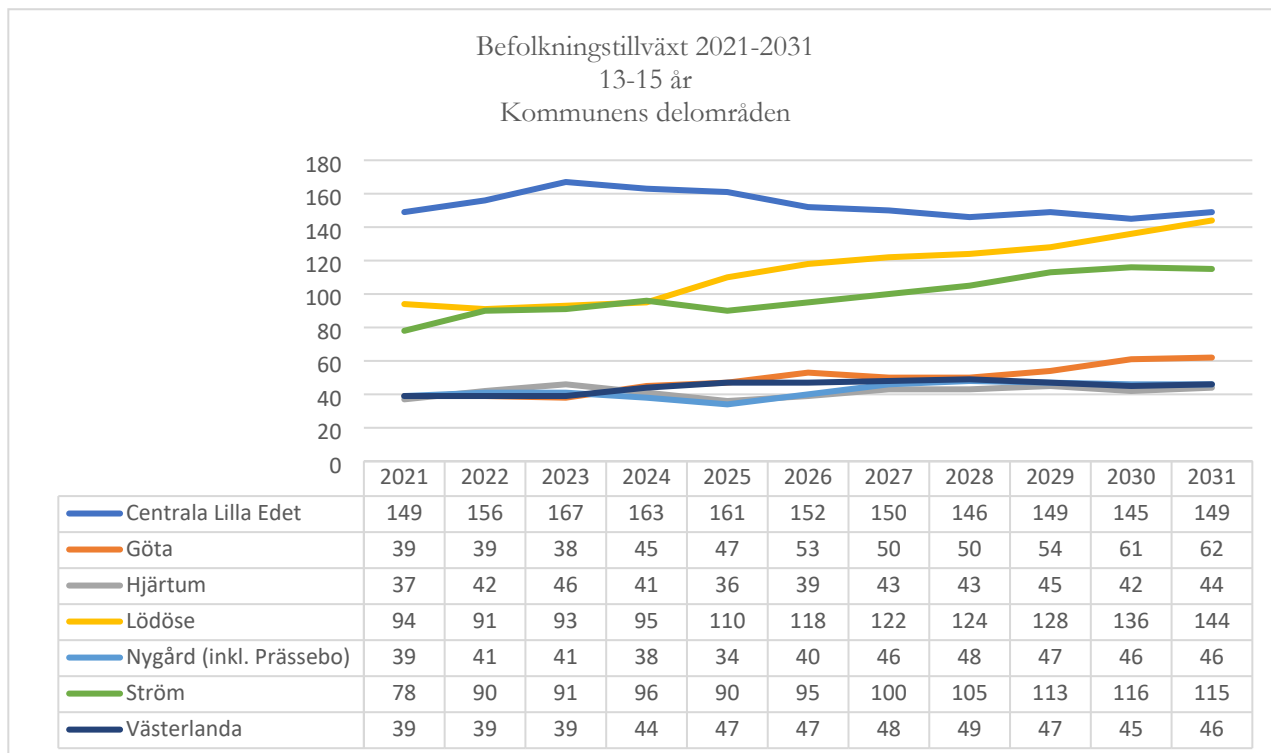
Diagrammet ovan visar att det framför allt är Lödöse som kommer att ha den största tillväxten av åldersgruppen. De resterande områdenas utveckling är relativt oförändrad och i vissa delar av kommunen minskar barnantalet något.

6–12 år



Diagrammet visar på stor ökning av befolkningsgruppen i Tingbergsskolans upptagningsområde (Lödöse, Nygård och Prässebo). Barnkullarnas storlek ökar även i Strömsskolans upptagningsområde (Hjärtum, Ström och Västerlanda) fram till år 2026 för att därefter gå ner något och stabiliseras. I Fuxernaskolans upptagningsområde pågår en minskning av barnkullarna, vilken går sakta men kommer att pågå under hela prognosperioden. I Göta som är Ryrsjöskolans upptagningsområde sker en ökning fram till 2028 för att därefter stabiliseras.

13–15 år



Prognosen visar i likhet med prognosen för 6–12 år på relativt stora ökningar i Ström och Lödöse. Även i Göta ökar antalet barn i åldergrupp 13-15 år.

Sammantaget visar prognosen en ökning av befolkningen i samtliga tre åldersklasser under prognosperioden.

De tydligaste trenderna i prognosen

- En tydlig minskning av 6-12-åringar i Fuxernaskolans upptagningsområde.
- En tydlig ökning av 6-12-åringar i Rysjöskolans upptagningsområde, där ökningen sker fram till 2028..
- En tydlig ökning av 6-12-åringar i Tingbergsskolans upptagningsområde, om än betydligt mindre än i föregående befolkningsprognos.
- Ökningen av 6-12-åringar i Strömsskolans upptagningsområde är tydlig. Barnantalet är högre varje år i nuvarande prognos jämfört med föregående befolkningsprognos.
- Betydande ökning av ungdomar 13–15 år sett till hela kommunen.
- En kraftig ökning av barn i åldrarna 1–5 år i Lödöse under perioden.

Behov- och kapacitetsutveckling 2022–2031

Flera faktorer ger upphov till behovsförändringar: demografiska faktorer såsom en växande eller en minskande befolkning, strukturella faktorer som förändrade lagkrav på byggnadsverk och organisatoriska faktorer såsom förändringar i verksamheternas sätt att arbeta. När behovet sedan ställs mot kapacitet går det att konstatera att det antingen råder underskott eller överskott på lokaler inom nämndens verksamhet. En god lokalförsörjning går ut på att i största möjliga mån undvika förekomsten av både under- och överskott av lokaler.

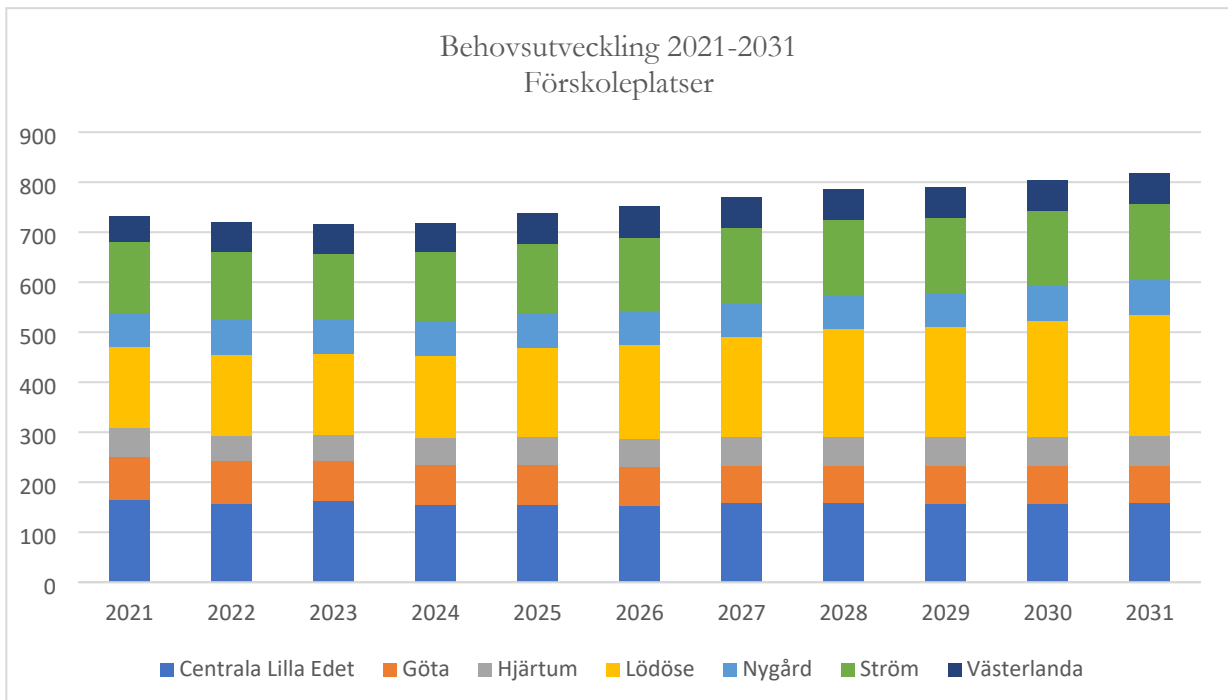
Beräkningen av det aktuella behovet av lokaler görs i flera steg som ser delvis olika ut beroende på verksamhet. Först och främst behöver befolkningsutvecklingen räknas om till behovsutveckling. Därefter behöver en uppskattning av lokalernas nuvarande och framtida kapacitet göras. När de två ställs mot varandra går det att konstatera antingen ett över- eller underskott. Förekomsten av över- eller underskott motiverar i sin tur en lokalätgård, t.ex. att bygga en ny förskola eller lägga ned en befintlig.

Flera antaganden ingår i behovsprognosen.

- Inskrivningstalet i kommunal förskola våren 2022 var ca 75 %.
- Antalet inskrivna barn i kommunal förskola varierar under årets månader. Behovet är som allra högst under våren och brukar mattas av under hösten. Lokalförsörjningsplaneringen för förskolan utgår från barnantalen under vårmånaderna för att säkerställa att kommunens lokaler inte är överbelastade då.
- Ett separat inskrivningstal har tagits fram för varje F-6 skola samt för kommunens högstadium. Det utgörs av kvoten mellan antal inskrivna barn och antal barn i skolans upptagningsområde. Skolornas upptagningsområden består av sammanslagningar av de delområden som används i kommunens befolkningsprognos. Skolornas inskrivningstal antas bestå under prognosperioden. Inskrivningstalen är:
 - Fuxernaskolan F-6 (Centrala Lilla Edet): 80 %
 - Fuxernaskolan 7–9 (Hela kommunen): 75 %
 - Strömsskolan (Västerlanda, Hjärtum, Ström): 80 %
 - Rysjöskolan (Göta): 100 %
 - Tingbergsskolan (Lödöse, Nygård): 95 %

Behovsutveckling – förskola

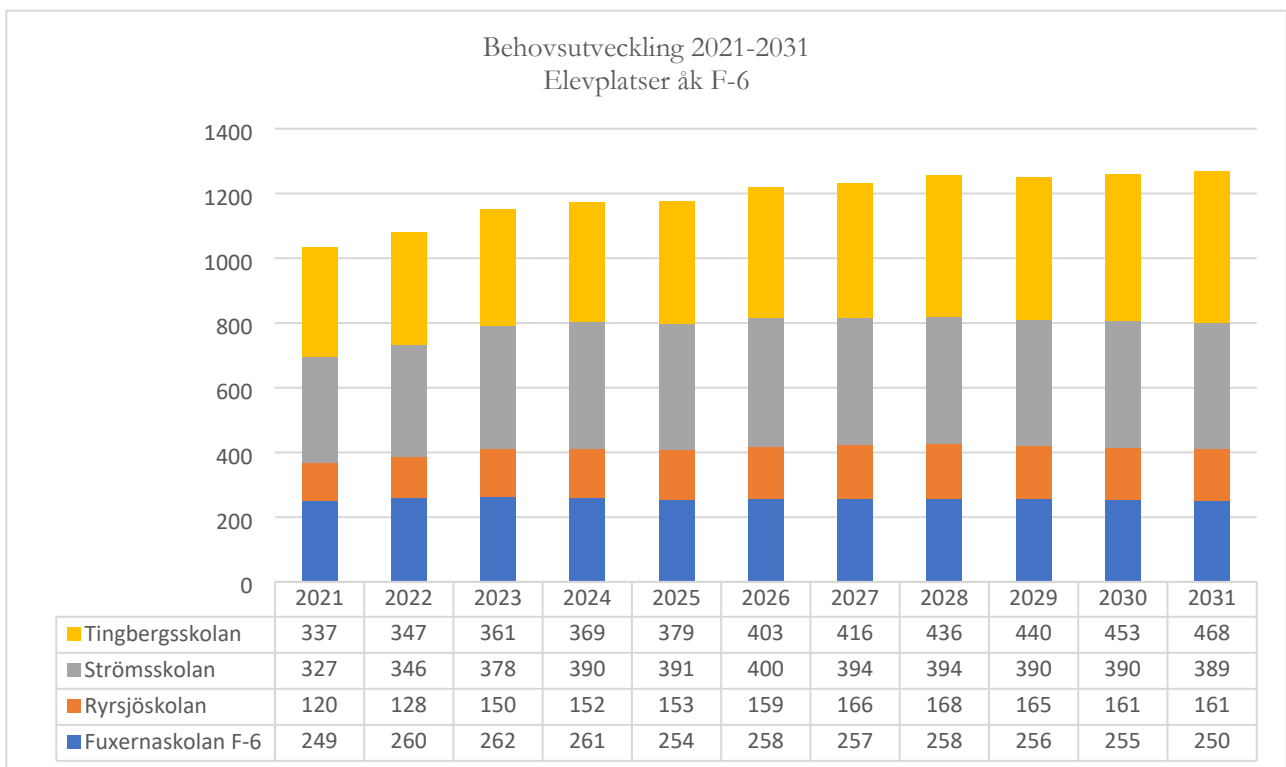
Befolkningsstillväxten i åldergruppen 1–5 ger följande behovsutveckling av förskoleplatser under perioden 2021–2031. Statistiken är uppdelad efter kommunens geografiska delområden. Varje del av stapeln representerar behovet inom ett visst delområde.



Behovet av förskoleplatser förväntas öka från 732 våren 2021 till 817 våren 2031. Det är en ökning med ca 11,6 %.

Behovsutveckling skola F-6

Behovsutvecklingen inom skola F-6 beräknas genom att applicera ovan angivna inskrivningstal på befolkningsgruppen 6–12 år inom respektive skolas upptagningsområde. Fuxernaskolan tar emot elever från centrala Lilla Edet, Rysrjöskolan från Göta, Tingbergsskolan från Lödöse och Nygård, och Strömsskolan från Ström, Hjärtum och Västerlanda. Dessa inskrivningstal baseras på historiska data.

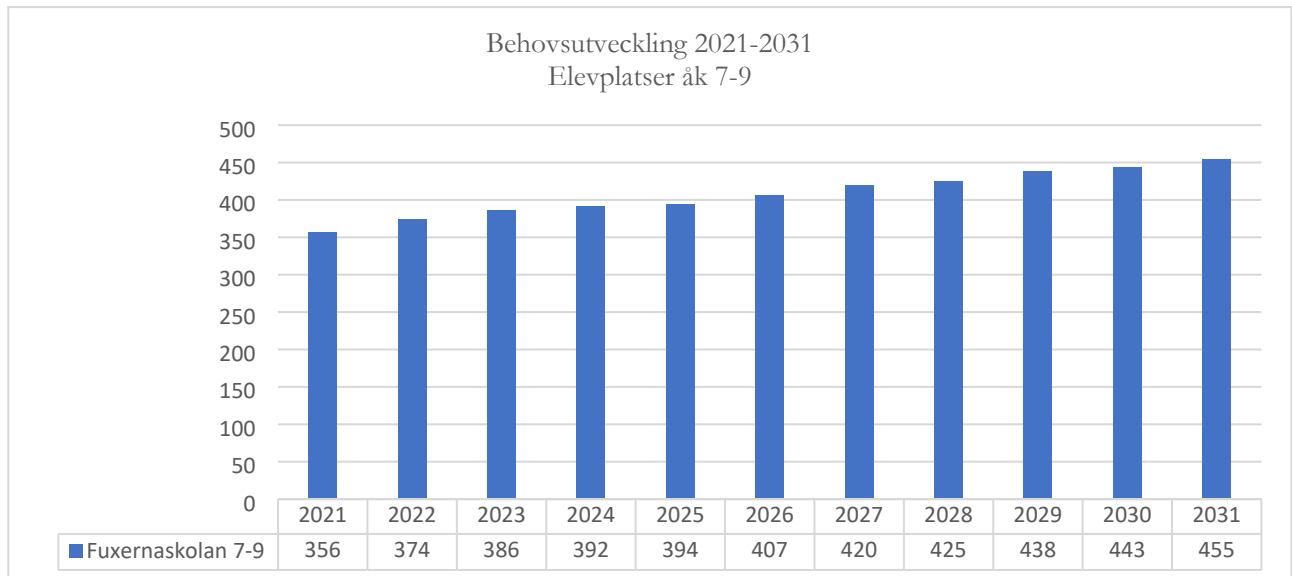


Diagrammet visar att behovet ökar relativt kraftigt under perioden för Tingbergsskolan. Behovet ökar även på Strömsskolan och Rysjöskolan. På Fuxernaskolan F-6 minskar behovet något. Den totala ökningen är från 1081 platser 2022 till 1269 platser 2030, vilket motsvarar en ökning med 17,4 %.

Behovsutveckling skola 7–9

Behovsutvecklingen för skola i årskurserna 7–9 beräknas genom att applicera inskrivningstalet för Fuxerna 7–9 på det totala antalet 13–15 åringar i kommunen. Fuxerna är kommunens enda högstadium.

Inskrivningstalet baseras på historiska data och är för närvarande 75 %. Kommunen saknar idag kännedom om hur inskrivningstalet för ungdomar 13–15 år varierar mellan kommunens delområden. Då Fuxernaskolan är kommunens enda högstadieskola tas höjd för eventuellt ökade inskrivningstal för att säkerställa att kommunen kan erbjuda elevplatser till de barn som kommunen ansvarar för.



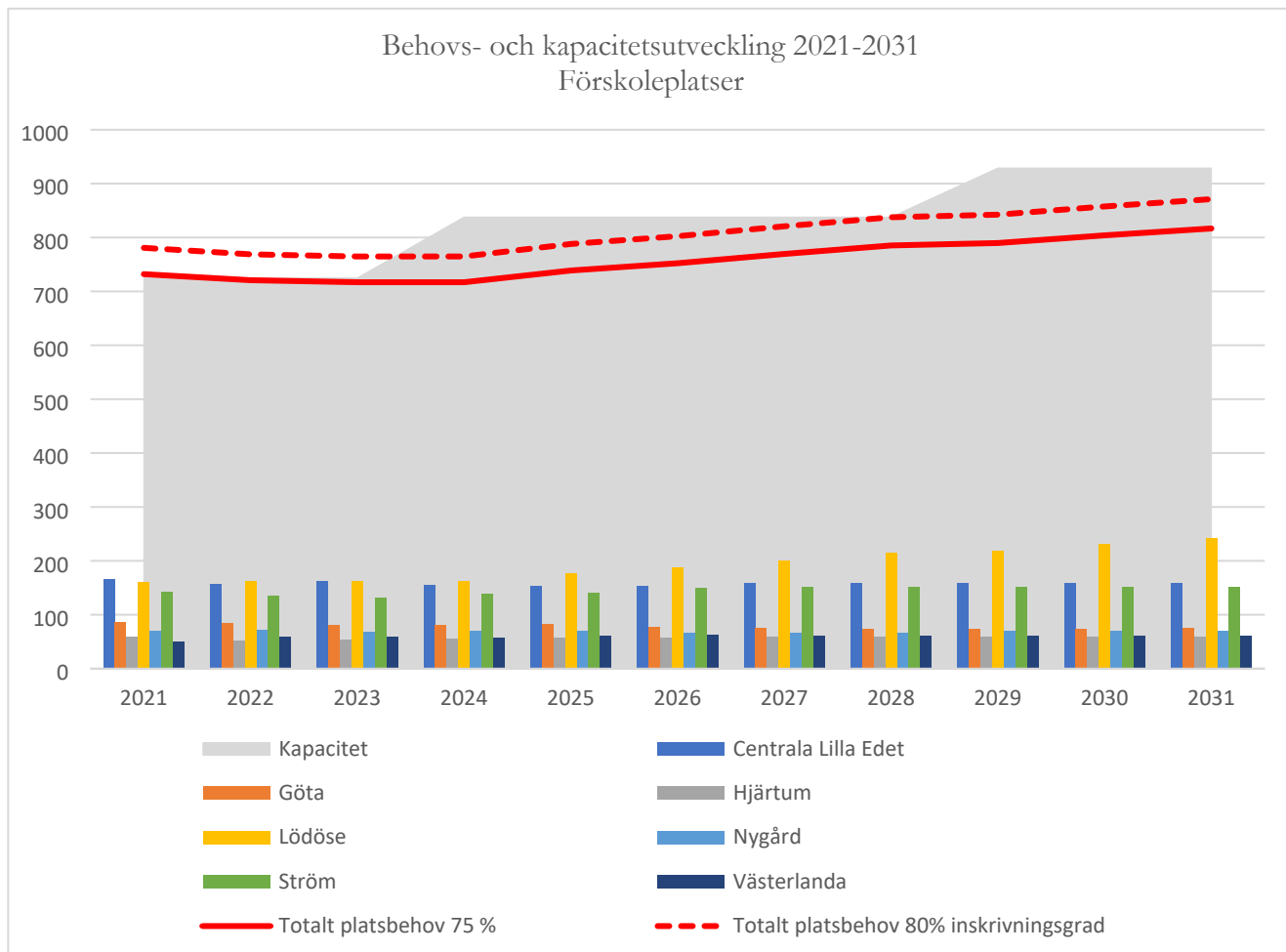
Diagrammet visar på en ökning från 374 platser år 2022 till 455 år 2031. Det motsvarar ca 21,7 %.

Behov- och kapacitetsutveckling förskola

Kommunen bedriver förskoleverksamhet i 10 lokaler i kommunen. Verksamheten gör löpande kapacitetsbedömningar utifrån lokalernas beskaffenhet och den rådande pedagogiken.

Kapacitetsförändringar kan uppstå till följd av om- eller tillbyggnad, nedläggning eller nybyggnation av en lokal. De kan även uppstå till följd av förändringar i verksamheten.

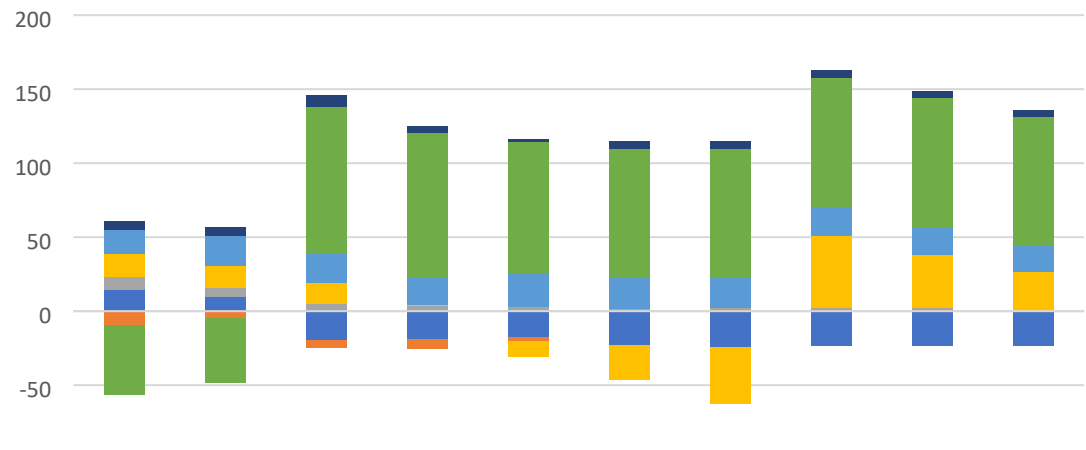
Diagrammet nedan visar behovs- och kapacitetsutvecklingen förutsatt att föreslagna åtgärder genomförs.



Den grå ytan, som i diagrammet ovan visar förskolornas kapacitet ökar vid två tillfällen. Ökningen 2024 sker i och med att Stallgårdets förskola invigs och Ekaråsvägens förskola avvecklas. Ökningen 2029 sker i och med att en ny förskola i Lödöse invigs och Gossagårdens temporära förskola avvecklas. De två röda linjerna visar det totala platsbehovet i kommunen. Prickad röd linje visar totalt platsbehov vid en inskrivningsgrad på 80 % och heldragen röd linje visar på totalt platsbehov vid en inskrivningsgrad på 75 %.

En jämförelse över prognosperioden mellan delområdenas kapacitet och behovet av förskoleplatser visar följande:

Över- och underskott föreskoleplatser 2022-2031

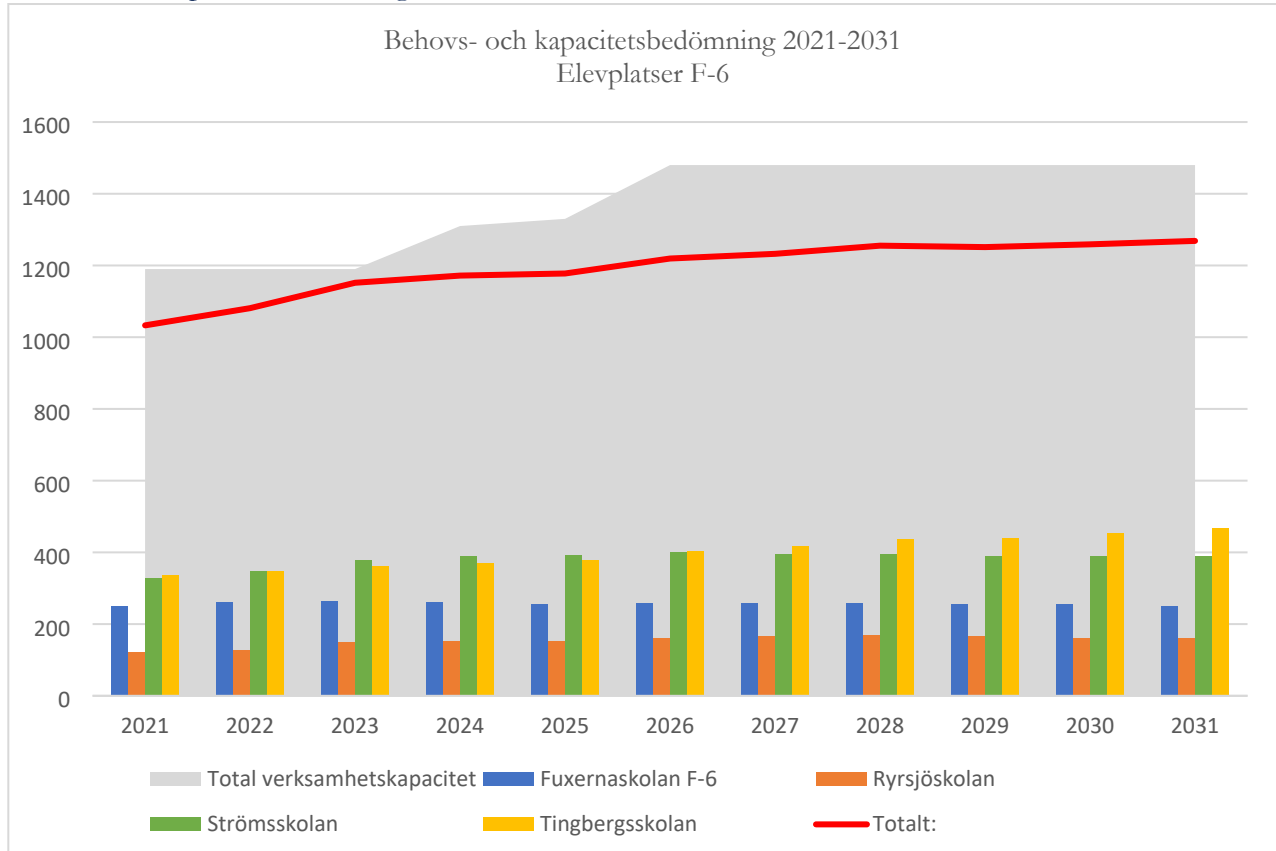


	2022	2023	2024	2025	2026	2027	2028	2029	2030	2031
■ Västerlanda	6	6	8	4	2	5	5	5	4	4
■ Ström	-47	-43	99	97	89	87	87	87	87	87
■ Nygård	17	20	19	19	23	22	21	19	19	18
■ Lödöse	15	15	14	1	-11	-23	-38	49	36	26
■ Hjärtum	9	7	5	4	3	2	2	2	2	1
■ Göta	-10	-5	-5	-7	-2	0	1	1	1	0
■ Centrala Lilla Edet	15	9	-20	-19	-18	-23	-24	-23	-23	-23

Sammanfattning

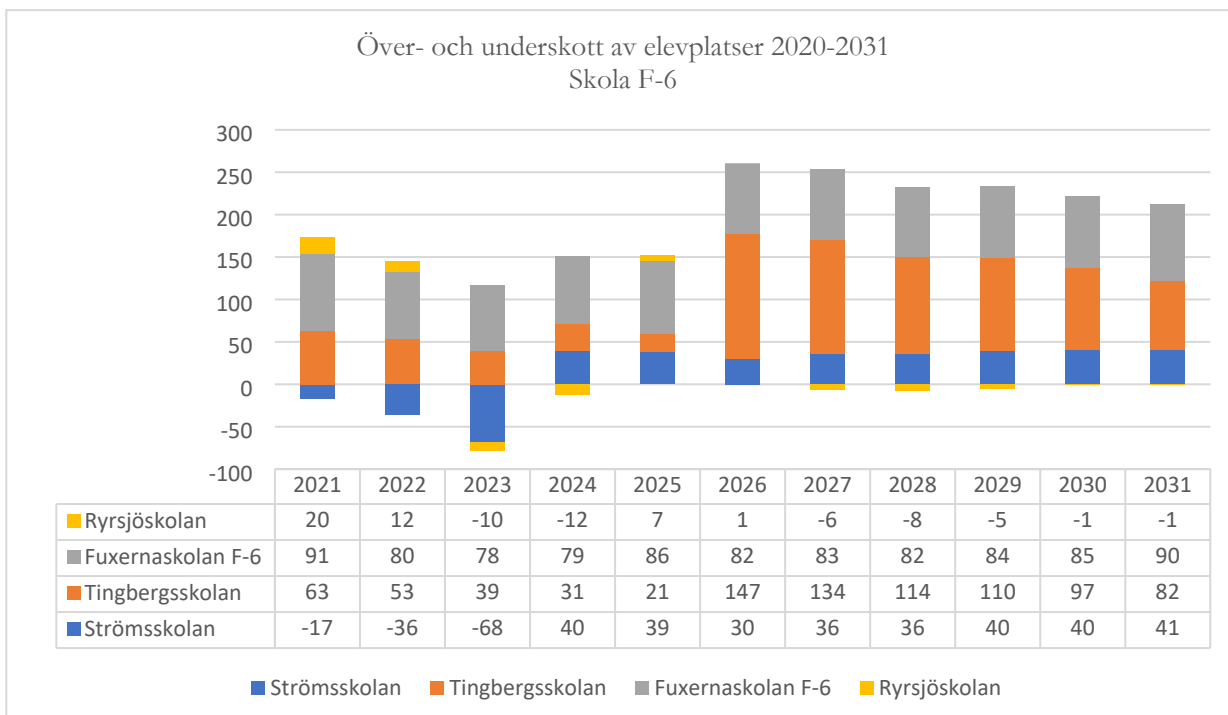
- Delområde Ström har ett underskott på platser tills Stallgärdets förskola står färdig. När Stallgärdets förskola invigs uppstår ett stort överskott av platser på Ström.
- Delområde Centrala Lilla Edet uppvisar ett underskott på några platser när Ekaråsens förskola avvecklas. Underskottet förväntas vara konstant under perioden mellan 2024 och 2031.
- Delområde Lödöse får ett underskott på platser från 2027. När en ny förskola om 10 avdelningar tas i bruk 2029 så uppstår istället ett överskott som minskar i slutet av prognosperioden.
- Delområde Nygård uppvisar ett överskott av förskoleplatser under hela perioden.
- Övriga delområden har en god balans mellan behov och kapacitet i förskolorna.

Behov- och kapacitetsutveckling skola åk. F-6



Diagrammet visar kapacitet och behov för elevplatser i åldrarna 6-12 år. Den röda linjen håller sig inom den grå ytan vilket innebär att kapaciteten i lokalerna bedöms räcka till under förutsättning att de planerade byggnadsprojekten genomförs. Förändringen av den grå ytan 2024 är den planerade om- och tillbyggnationen av Strömsskolan. Förändringen 2026 är byggnationen av en ny F-6-skola i Lödöse som ersätter Tingbergsskolan. Gapet mellan heldragen röd linje och grå yta gör att kommunen även tagit viss höjd för avvikelser från befolkningsprognosen.

En redovisning av respektive skolas över- och underskott av elevplatser sett till verksamhetskapaciteten under perioden ser ut så här:



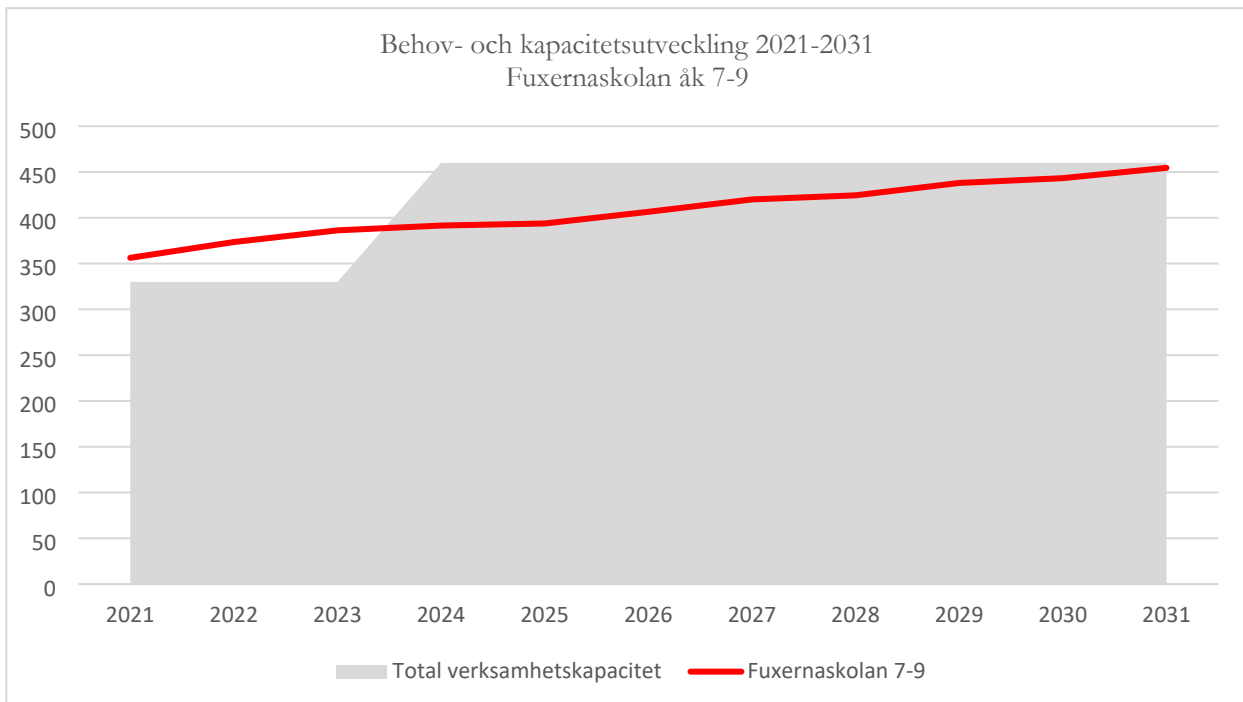
Diagrammet redovisar över- och underskott per skolenhet, där förutsättningarna är att planerad om- och tillbyggnad av Strömsskolan genomförs samt att byggnation av en ny F-6-skola i Lödöse genomförs. Tingbergsskolan har anpassats under år 2021 för att hantera dagens volymer och för att hantera ökat elevantal under prognosperioden, till dess att den nya skolan är klar. Fuxernaskolan F-6 är i behov av idrottshall för att tillsammans med Fuxernaskolan 7-9 kunna tillgodose ökat behov utifrån elevökningar i högstadieåldrar samt utökad timplan i ämnet idrott och hälsa. I övrigt bedöms Fuxernaskolan F-6:s kapacitet vara högre än brukargruppens storlek under hela prognosperioden.

Sammanfattning

- Fuxernaskolan F-6 visar ett överskott på kapacitet.
- Strömsskolan visar ett underskott på elevplatser, gällande lektionssalar, grupprum, skolexpedition och skolmatsal i dagsläget. När om- och tillbyggnationen genomförts så uppstår ett överskott av elevplatser.
- Ryrsjöskolans visar näst intill balans mellan kapacitet och behov. Dock behöver delar av Ryrsjöskolans lokaler bytas ut.
- Tingbergsskolan visar ett överskott på elevplatser, gällande lektionssalar och skolmatsal. Tingbergsskolan inrymmer kommunens grundsärskola, där antalet elever snabbt påverkar behovet av lokaler. Varje elev i grundsärskolan kräver betydligt mer utrymme än en elev i grundskolan. Ett visst överskott av platser på Tingbergsskolan krävs för att kunna hantera eventuell elevökning i grundsärskolan. Överskottet från år 2026 förutsätter att den nya F-6-skolan då tagits i bruk.

Behov- och kapacitetsutveckling skola åk. 7–9

Behovsutvecklingen av elevplatser för årskurs 7–9 ökar under perioden och ger upphov till ett underskott av platser till dess att en ny idrottshall står klar.



Behovet av elevplatser för årskurs 7–9 ökar under perioden. Underskottet av platser fram till år 2024 är kopplat till undervisningen i ämnet idrott och hälsa. I övriga ämnen finns tillräcklig kapacitet redan idag. Problemet med idrottsundervisningen avlöses i den stund den nya idrottshallen står klar, vilket är planerat till höstterminen 2024.

I slutet av prognosperioden når Fuxernaskolans sin fulla kapacitet. Om befolkningsökningen fortgår och det i sin tur medför att antalet barn i åldrarna 13-15 år ökar ytterligare in i 2030-talet, så kommer behov av ytterligare elevplatser i högstadiåldrar att uppstå.

Åtgärder

Målet för lokalförsörjningen är att det ska råda balans mellan behov och kapacitet i nämndens lokaler. Under prognosperioden beräknas brukargrupper växa i storlek varpå ut- och nybyggnad av lokaler krävs för att öka den totala kapaciteten i motsvarande mån.

Åtgärdsförslag förskola

- Ny förskola på Stallgärdet, ska ägas av part utanför koncernen. Processen är igång.
- Ny förskola i Lödöse, lokaliseringsutredning är genomförd.

Åtgärdsförslag skola

Behov- och kapacitetsutvecklingen för skola F-6 visar sammanfattningsvis:

- Fuxernaskolan behöver öka kapaciteten gällande idrottshall. Processen är igång och projektering inleds hösten 2022.
- Strömsskolan behöver byggas om och extra lokaler behöver uppstå. Processen är igång och projektering inleds under hösten 2022.
- Rysjöskolan kommer att ha ett litet underskott på elevplatser under delar av prognosperioden. Dock krävs åtgärder på grund av undermålig inomhusmiljö i delar av skolan.
- Tingbergsskolan behöver ersättas av en ny skola med kapacitet för ca 550 elever inklusive grundsärskola.

Lokal/Projekt	Beskrivning projekt	Antal brukare (antal)	Behov areal (kvm)	Färdigställt projekt (årtal)	Behov framtida utredningar	Projek-tägare LEK/extern	Entreprenad-form	Projekt ryms inom bef ram (ja/nej)	Ekonomisk uppskattning investering (Mkr)	Hyreskostnadsberäkning (kr/kvm/år)	Kommentarer
Strömskolan	Om- och tillbyggnation för att öka kapacitet	430	930	2024	Nej	LEK/Edethus	Partnering	Nej	25,6 (2020 års kalkyl)	1430	
Idrottshall Fuxerna	Ny idrottshall för ökad kapacitet för Fuxernaskolan samt föreningslivet		2193 inkl teknik-utrymmen	2024	Nej	LEK/Edethus	Partnering	Nej	53,475		Tot 2 775 tkr fördelat på 1 110 tkr
Ryrsjöskolan	Riva och bygga om delar av skolan	160	350		Nej	LEK/Edethus	?	Nej	15	1429	Bildningsnämnden och 1 665 tkr Samhällsnämnden
Ny F-6-skola Lödöse	Ny skola inkl. idrottshall med evenemangsmöjligheter. Tillagningskök	550	12283	2026	Nej	LEK/Edethus	?	Nej	349*2019 års priser	?	
Ny förskola Lödöse	Ny förskola på Tingbergsskolans tomt efter att skolan flyttat ut.	180	1968	2028	Nej	LEK/Edethus	?	Nej	60	2000	
Stallgärdets förskola	Ny förskola för ökad kapacitet samt ersättning för nuvarande lokaler på Ekaråsen.	160	1841	2024	Nej	LEK/Skanska	SKR upphandling	Nej	0	1955	

Lokal/Projekt	Beskrivning projekt	Behovsbeskrivning				Lokaliseringsutredning								Tidplan för genomförande					
		Beslutad av nämnd? (ja/nej)	Antal brukare (antal)	Behov areal (kvm)	Färdigställt projekt (årtal)	Beslutad av nämnd? (ja/nej)	Är projektet ramhöjande? (ja/nej)	Ekonomisk uppskattning investering (Mkr)	Hyreskostnadsberäkning (kr/kvm/år)	Driftskostnadsberäkning (tkr/år)	Entreprenadform	Projek-tägare LEK/extern	Behov framtida utredningar	2024 (Mkr)	2025 (Mkr)	2026 (Mkr)	2027 (Mkr)	Senare (Mkr)	Summa investering (Mkr)
Strömskolan	Om- och tillbyggnation för att öka kapacitet	Ja	430	930	2024	Ja	Ja	25,6 (2020 års kalkyl)	1430		Partnering	LEK/Edethus	-						
Idrottshall Fuxerna	Ny idrottshall för ökad kapacitet för Fuxernaskolan samt föreningslivet	Ja		2193 inkl teknik-utrymmen	2024	Ja	Ja	53,475	Tot 2 775 tkr fördelat på 1 110 tkr		Partnering	LEK/Edethus	-						
Ryrsjöskolan	Riva och bygga om delar av skolan	Ja	160	350		Ja	Ja	15				LEK/Edethus	-						
Ny F-6-skola Lödöse	Ny skola inkl. idrottshall med evenemangsmöjligheter. Ny förskola på Tingbergsskolans tomt efter att skolan flyttat ut.	Ja	550	12283	2026	Ja	Ja	349*2019 års priser				LEK/Edethus	-						
Ny förskola Lödöse	Ny förskola för ökad kapacitet samt ersättning för nuvarande lokaler på Ekaråsen.	Ja	180	1968	2028	Ja	Ja	60				LEK/Edethus	-						
Stallgärdets förskola		Ja	160	1841	2024	Ja	Ja	0			SKR upphandling	LEK/Skanska	-						



Bildningsnämndens arbetsutskott protokoll 2022-11-30

§ 84

Initiativärende om arbetskläder till förskolepedagoger

Dnr BIN 2022/295

Sammanfattning

Niclas Ahlberg (SD) lyfter initiativärende till bildningsnämnden gällande arbetskläder till förskolepedagoger. Bildningsnämnden beslutade 2022-08-30 att ge sektor Bildning uppdraget att utreda vilka klädesplagg som krävs för att klara av alla vädersituationer som pedagoger i förskolan normalt arbetar i under ett kalenderår och att sektor Bildning utreder kostnaden för att införskaffa ett större parti inomhus respektive utomhusarbetskläder för befintliga och framtida pedagoger i förskolan.

Pedagogerna i förskolan har idag en uppsättning i form av en skaljacka, en skalbyxa samt en fleece som arbetskläder. Uppdatering och utökning av kläder till pedagogerna påbörjades och planerades redan våren 2022. Så när initiativärendet kom så gick det i linje med redan påbörjat arbete.

Utredningen visar att det är önskvärt att följande klädesplagg finns att tillgå för en pedagog: Inomhus en hoddie/fleece, två par arbetsbyxor, två t-shirts. Utomhus: en skaljacka, ett par skalbyxor, en vinterjacka, ett par termobyxor, en mössa och ett par vantar.

Utifrån utredningen av vilka kläder som behövs för inomhus och utomhus beräknas en kostnad på ca 6000 kr/anställd vilket blir en total kostnad på ca 1,2 mkr. Löpande kostnader blir ca 6000 kr/ nyanställd/år.

Beslutsunderlag

Tjänsteskrivelse daterad 2022-10-17

Initiativärende från SD daterad 2022-08-30

Yrkande

Niclas Ahlberg (SD) yrkar bifall till sektorns förslag.

Arbetsutskottets beslutsförslag till bildningsnämnden

Bildningsnämnden godkänner utredningen.

Beslutet skickas för kännedom till
Niclas Ahlberg (SD)



Initiativärende om arbetskläder till pedagoger i förskolan

Dnr BIN 2022/295

Sammanfattning

Niclas Ahlberg (SD) lyfter initiativärende till bildningsnämnden gällande arbetskläder till förskolepedagoger. Bildningsnämnden beslutade 2022-08-30 att ge sektor Bildning uppdraget att utreda vilka klädesplagg som krävs för att klara av alla vädersituationer som pedagoger i förskolan normalt arbetar i under ett kalenderår och att sektor Bildning utreder kostnaden för att införskaffa ett större parti inomhus respektive utomhusarbetskläder för befintliga och framtida pedagoger i förskolan.

Pedagogerna i förskolan har idag en uppsättning i form av en skaljacka, en skalbyxa samt en fleece som arbetskläder. Uppdatering och utökning av kläder till pedagogerna påbörjades och planerades redan våren 2022. Så när initiativärendet kom så gick det i linje med redan påbörjat arbete.

Utredningen visar att det är önskvärt att följande klädesplagg finns att tillgå för en pedagog: Inomhus en hoddie/fleece, två par arbetsbyxor, två t-shirts. Utomhus: en skaljacka, ett par skalbyxor, en vinterjacka, ett par termobyxor, en mössa och ett par vantar.

Utifrån utredningen av vilka kläder som behövs för inomhus och utomhus beräknas en kostnad på ca 6000 kr/anställd vilket blir en total kostnad på ca 1,2 mkr. Löpande kostnader blir ca 6000 kr/ nyanställd/år.

Beslutsunderlag

Tjänsteskrivelse daterad 2022-10-17
Initiativärende från SD daterad 2022-08-30

Ekonomiska konsekvenser

Utredningen i sig föranleder inte några ekonomiska konsekvenser.

Arbetsutskottets beslutsförslag till bildningsnämnden

Bildningsnämnden godkänner utredningen.

Mia Berg
Verksamhetschef
maria.berg@lillaedet.se

Beslutet skickas för kännedom till
Niclas Ahlberg (SD)



Bildningsnämnden protokoll 2022-08-30

§ 61

Initiativärende om arbetskläder till förskolepedagoger

Dnr BIN 2022/295

Sammanfattning

Niclas Ahlberg (SD) lyfter initiativärende till bildningsnämnden gällande arbetskläder till förskolepedagoger.

Förskolepedagoger har ett stort ansvar att ta hand om våra små. Utomhus leker barnen i lera, sandlådor, slask och snö, vilket ställer enorma krav på barnens ytterkläder.

Inomhus byts blöjor och man kryper på golv. Barnens lek miljö är pedagogernas arbetsmiljö. Därmed behöver pedagogerna arbetskläder anpassade för dessa extrema miljöer. Det är inte rimligt att personalen själva bekostar dessa plagg som de annars troligtvis aldrig ägt om de inte var förskolepedagoger. Förskolepedagoger bör snarast erbjudas sådana arbetskläder som krävs för att säkerställa en god arbetsmiljö i de miljöer personalen regelbundet vistas i.

Med anledning av ovanstående yrkar Sverigedemokraterna:

- Att sektor bildning utreder vilka klädesplagg som krävs för att klara av alla vädersituationer som pedagogerna normalt arbetar i under ett kalenderår.
- Att sektor bildning utreder kostnaden för att införskaffa ett större parti inomhus respektive utomhusarbetskläder för befintliga och framtida förskolepedagoger.

Beslutsunderlag

Initiativärende från Sverigedemokraterna inkommen 2022-08-29

Yrkande

Niclas Ahlberg (SD) yrkar att - sektor bildning utreder vilka klädesplagg som krävs för att klara av alla vädersituationer som pedagogerna normalt arbetar i under ett kalenderår. - sektor bildning utreder kostnaden för att införskaffa ett större parti inomhus respektive utomhusarbetskläder för befintliga och framtida förskolepedagoger.

Beslutsgång

Ordförande ställer frågan till nämnden om man bifaller eller avslår Niclas Ahlbergs yrkande och finner att bildningsnämnden bifaller Niclas Ahlbergs (SD) förslag.

Beslut

Sektor bildning får i uppdrag att utreda vilka klädesplagg som krävs för att klara av alla vädersituationer som pedagogerna normalt arbetar i under ett kalenderår.

Sektor bildning får i uppdrag att utreda kostnaden för att införskaffa ett större parti inomhus respektive utomhusarbetskläder för befintliga och framtida förskolepedagoger.

Beslutet expedieras till

Maria Berg, verksamhetschef förskola

Initiativärende om arbetskläder till förskolepedagoger

Förskolepedagoger har ett stort ansvar att ta hand om våra små. Utomhus leker barnen i lera, sandlådor, slask och snö, vilket ställer enorma krav på barnens ytterkläder. Inomhus byts blöjor och man kryper på golv. Barnens lekmiljö är pedagogernas arbetsmiljö. Därmed behöver pedagogerna arbetskläder anpassade för dessa extrema miljöer.

Det är inte rimligt att personalen själva bekostar dessa plagg som de annars troligtvis aldrig ägt om de inte var förskolepedagoger. Förskolepedagoger bör snarast erbjudas sådana arbetskläder som krävs för att säkerställa en god arbetsmiljö i de miljöer personalen regelbundet vistas i.

Med anledning av ovanstående yrkar Sverigedemokraterna:

- Att sektor bildning utreder vilka klädesplagg som krävs för att klara av alla vädersituationer som pedagogerna normalt arbetar i under ett kalenderår.
- Att sektor bildning utreder kostnaden för att införskaffa ett större parti inomhus respektive utomhusarbetskläder för befintliga och framtida förskolepedagoger.

Lilla Edet den 2022-08-30

Niclas Ahlberg (SD)
Tjänstgörande ersättare bildningsnämnden



LILLA EDETS
KOMMUN

Bildningsnämndens arbetsutskott protokoll 2022-11-30

§ 85

Beslutsuppföljning bildningsnämnden december 2022

Dnr BIN 2022/30

Sammanfattning

Kommunfullmäktige beslutade 2016-12-07 § 142 att punkten ”Beslutsuppföljning” ska vara en punkt på föredragningslistan för styrelse och nämnden.

Vid dagens sammanträde redovisas uppdrag från bildningsnämnden fram till dagens datum.

Beslutsunderlag

Tjänsteskrivelse daterad 2022-11-16

Beslutsuppföljning

Arbetsutskottets beslutsförslag till bildningsnämnden

Bildningsnämnden antecknar informationen.



LILLA EDETS
KOMMUN

TJÄNSTESKRIVELSE

Datum

2022-11-16

Dnr

BIN 2022/30

Beslutsuppföljning bildningsnämnden december 2022

Dnr BIN 2022/30

Sammanfattning

Kommunfullmäktige beslutade 2016-12-07 § 142 att punkten ”Beslutsuppföljning” ska vara en punkt på föredragningslistan för styrelse och nämnden.

Vid dagens sammanträde redovisas uppdrag från bildningsnämnden fram till dagens datum.

Beslutsunderlag

Tjänsteskrivelse daterad 2022-11-16

Beslutsuppföljning

Arbetsutskottets beslutsförslag till bildningsnämnden

Bildningsnämnden antecknar informationen.

Ingela Flodin
Nämndsamordnare
ingela.flodin@lillaedet.se

2022-11-21

Beslutsdatum	Ärende/rubrik	Handläggare	Uppdrag till förvaltningen	Kommentar	klar
2022-03-01 § 14	Internkontrollplan 2022 för bildningsnämnden	Leif Gardtman	Förtydliga beslutsfördelningen mellan nämnd och arbetsutskott samt göra en översyn av delegationsordningen.		pågående
2022-04-06 § 33	Gratis mensskydd till elever	Leif Gardtman	Sektor bildning får i uppdrag att utreda hur en lösning skulle kunna genomföras för att tillhandahålla mensskydd för elever i kommunala skolor. Uppdraget är att räkna på kostnaden, hur det ska genomföras praktiskt samt för vilka årskurser detta kan vara aktuellt och återkomma till bildningsnämndens möte i augusti.	2022-10-04 § 80	klar
2022-08-30 § 61	Initiativärende om arbetskläder till förskolepedagoger	Mia Berg	Sektor bildning får i uppdrag att utreda vilka klädesplagg som krävs för att klara av alla vädersituationer som pedagogerna normalt arbetar i under ett kalenderår. Sektor bildning får i uppdrag att utreda kostnaden för att införskaffa ett större parti inomhus respektive utomhusarbetskläder för befintliga och framtida förskolepedagoger		pågående



Bildningsnämndens arbetsutskott protokoll 2022-11-30

§ 86

Redovisning av personuppgiftsincidenter 2022 bildningsnämnden

Dnr BIN 2022/57

Sammanfattning

En personuppgiftsincident (PUI) är en säkerhetsincident som inträffar när en personuppgiftsansvarig tappar kontrollen över sina personuppgifter genom att personuppgifter har förstörts, förlorats, ändrats, obehörigt röjande eller när någon som inte är behörig har åtkomst till informationen. Det gäller oavsett om det skett med avsikt eller inte. Personuppgiftsincidenter som bedöms vara av allvarliga art anmäls till Integritetsskyddsmyndigheten (IMY)

Exempel på personuppgiftsincidenter är bland annat när en arbetsdator, mobiltelefon eller USB-minne som innehåller personuppgifter har stulits eller förlorats, dataintrång eller virus, mail som skickats till fel mottagare, obehörig åtkomst till personuppgifter eller för hög behörighet i ärendehanteringssystem.

Under 2022 har följande personuppgiftsincidenter rapporterats för bildningsnämnden.

- 2022-02-23 yttrande till JO innehållande känsliga personuppgifter lämnas öppet på arkivaries bord efter att denne gått hem. Ärendet rapporteras till IMY. IMY avslutar ärendet utan åtgärd.
- 2022-02-24 Personuppgiftsbiträde TietoEVERY Sweden AB meddelar att personuppgiftsincident inträffas på grund av ett större tekniskt fel i aviseringslogg. Anmäls till IMY. IMY avslutar ärendet utan åtgärd.
- 2022-03-28 Inbrott på skola där dokumentskåp innehållande känsliga personuppgifter brutits upp. Inga handlingar saknas. Anmäld till IMY. IMY avslutar ärendet utan åtgärd.
- 2022-08-22 Bortkommen post från särskolan. Ej rapporterad till IMY.
- 2022-05-02 Brev innehållande känsliga personuppgifter hamnar hos administration istället för avsedd förskola. Ej rapporterad till IMY.
- 2022-09-21 Papper med lista på gymnasieelever hittas bakom en byrå. Pappret har troligen legat där en längre tid. Ej rapporterad till IMY.



LILLA EDETS
KOMMUN

Bildningsnämndens arbetsutskott protokoll 2022-11-30

Beslutsunderlag

Tjänsteskrivelse daterad 2022-11-17

Arbetsutskottets beslutsförslag till bildningsnämnden

Bildningsnämnden antecknar informationen.



Redovisning av personuppgiftsincidenter 2022

Dnr BIN 2022/57

Sammanfattning

En personuppgiftsincident (PUI) är en säkerhetsincident som inträffar när en personuppgiftsansvarig tappar kontrollen över sina personuppgifter genom att personuppgifter har förstörts, förlorats, ändrats, obehörigt röjande eller när någon som inte är behörig har åtkomst till informationen. Det gäller oavsett om det skett med avsikt eller inte. Personuppgiftsincidenter som bedöms vara av allvarliga art anmäls till Integritetsskyddsmyndigheten (IMY)

Exempel på personuppgiftsincidenter är bland annat när en arbetsdator, mobiltelefon eller USB-minne som innehåller personuppgifter har stulits eller förlorats, dataintrång eller virus, mail som skickats till fel mottagare, obehörig åtkomst till personuppgifter eller för hög behörighet i ärendehanteringssystem.

Under 2022 har följande personuppgiftsincidenter rapporterats för bildningsnämnden.

- 2022-02-23 yttrande till JO innehållande känsliga personuppgifter lämnas öppet på arkivaries bord efter att denne gått hem. Ärendet rapporteras till IMY. IMY avslutar ärendet utan åtgärd.
- 2022-02-24 Personuppgiftsbiträde TietoEVERY Sweden AB meddelar att personuppgiftsincident inträffas på grund av ett större tekniskt fel i aviseringslogg. Anmäls till IMY. IMY avslutar ärendet utan åtgärd.
- 2022-03-28 Inbrott på skola där dokumentskåp innehållande känsliga personuppgifter brutits upp. Inga handlingar saknas. Anmäld till IMY. IMY avslutar ärendet utan åtgärd.
- 2022-08-22 Bortkommen post från särskolan. Ej rapporterad till IMY.
- 2022-05-02 Brev innehållande känsliga personuppgifter hamnar hos administration istället för avsedd förskola. Ej rapporterad till IMY.
- 2022-09-21 Papper med lista på gymnasieelever hittas bakom en byrå. Pappret har troligen legat där en längre tid. Ej rapporterad till IMY.

Beslutsunderlag

Tjänsteskrivelse daterad 2022-11-17

Arbetsutskottets beslutsförslag till bildningsnämnden
Bildningsnämnden antecknar informationen.

Emma Zetterström
Central dataskyddssamordnare
emma.zetterstrom@lillaedet.se

Inkomna skrivelser och rapporter

1

Beslut KF 2022-11-22 - Val av 11 ledamöter och 9 ersättare samt val av ordförande och vice ordförande i bildningsnämnden för mandatperioden 2023-2026

Förslag till beslut

Bildningsnämnden antecknar informationen.



Kommunfullmäktige protokoll 2022-11-22

§ 119

Val av 11 ledamöter och 9 ersättare samt val av ordförande och vice ordförande i bildningsnämnden för tiden 2023-2026

Dnr KS 2022/420

Yrkande

Zara Blidevik (M) yrkar att Christoffer Larsson byts ut mot Christian Lindeman (M).

Beslut

1. Kommunfullmäktige väljer följande ledamöter och ersättare i bildningsnämnden:

Ledamöter

Martin Rapp (S)
Kristian Hermansson (S)
Johanna Mörk (C)
Paulina Svenungsson (C)
Christopher Hederström (C)
Anna Chorell (M)
Niclas Ahlberg (SD)
Johan Sösaeter Johansson (SD)
Anna Sturk (SD)
Anders William Berg (EDL)
Jonas Hilmersson (KD)

Ersättare

Andreas Quiroz Jansson (S)
Linda Bengtsson (S)
Malin Lind (C)
Arij Ali (C)
Christian Lindeman (M)
Lorentz Lindell (SD)
Andreas Freiholtz (SD)
Gustav Lagnander Bertilsson (EDL)
Camilla Nilsson (KD)

2. Kommunfullmäktige väljer Anna Chorell (M) till ordförande i bildningsnämnden.
3. Kommunfullmäktige väljer Niclas Ahlberg (SD) till vice ordförande i bildningsnämnden.

Beslutet expedieras till

De valda

Ingela Flodin, nämndsamordnare

Birgitta Andersson, registrator

Delegeringsbeslut

Utskriftsdatum: 2022-12-05

Utskriven av: Ingela Flodin

Beslutsfattare: Alla
Kategori: Alla
Beslutsinstans: Bildningsnämnden
Sammanträdesdatum: 2022-12-13

Datum	Beskrivning	Paragraf
Ärendenummer	Avsändare/Mottagare	Kategori
	Ärendemening	
2022-11-22	Delegeringsbeslut skolskjuts - beviljas enligt förutsättningar **sekretess**	Stephanie Melin §288/2022
BIN 2022/374	Ansökan om skolskjuts av särskilda skäl	Skolskjuts särskilda skäl
2022-11-22	Delegeringsbeslut UN - Skolskjuts särskilda skäl - beviljas under förutsättningar **sekretess**	Stephanie Melin §289/2022
BIN 2022/373	Ansökan om skolskjuts av särskilda skäl	Skolskjuts särskilda skäl
2022-11-28	Delegeringsbeslut skolskjuts - beviljas **personuppgift**	Stephanie Melin §294/2022
BIN 2022/14	Ansökan om skolskjuts vid växelvis boende samlingsärende 2022	Skolskjuts vid växelvis boende
2022-11-22	Delegeringsbeslut skolskjuts - avslås **sekretess**	Stephanie Melin §291/2022
BIN 2022/377	Ansökan om skolskjuts av särskilda skäl	Skolskjuts särskilda skäl
2022-12-01	Delegeringsbeslut skolskjuts - avslås **personuppgift**	§
BIN 2022/14	Ansökan om skolskjuts vid växelvis boende samlingsärende 2022	
2022-11-23	Delegeringsbeslut skolskjuts - beviljas **personuppgift**	Stephanie Melin §292/2022
BIN 2022/379	Ansökan om skolskjuts	Skolskjuts

2022-11-24	Delegeringsbeslut skolskjuts - beviljas **personuppgift**	Stephanie Melin §293/2022
BIN 2022/375	Ansökan om skolskjuts	Skolskjuts
2022-11-14	Delegeringsbeslut skolskjuts - avslås **personuppgift**	Stephanie Melin §287/2022
BIN 2022/371	Ansökan skolskjuts	Skolskjuts
2022-11-22	Delegeringsbeslut UN - Skolskjuts särskilda skäl - beviljas under förutsättningar **sekretess**	Stephanie Melin §290/2022
BIN 2022/372	Ansökan om skolskjuts av särskilda skäl	Skolskjuts särskilda skäl
2022-11-30	Delegeringsbeslut tilläggsbelopp Fridaskolan **sekretess**	Elisabeth Linderoth §44/2022
BIN 2022/383	Ansökan om tilläggsbelopp VT-23	Tilläggsbelopp
2021-12-02	Likabehandlingsplan Tingbergsskolan 2021 2022	Barbro Petersen §3/2021
2021-12-20	Redovisning av vidtagna åtgärder Barn-och elevombudet, Skolinspektionen	Leif Gardtman §846/2021
BIN 2021/245	Anmälan om kränkande behandling 2021 Dnr SI 2021:3894	Övriga delegeringsbeslut
2021-12-20	Yttrande med anledning av Skolinspektionens begäran gällande uppgifter om missförhållanden på Grundsärskolan Lilla Edet. Skolinspektionen	Leif Gardtman §845/2021
BIN 2021/310	Begäran om yttrande från Skolinspektionen, Grundsärskolan [Dnr SI 2021:7356]	Övriga delegeringsbeslut
2022-10-31	Tjänst som administratör tillsatt	Ove Johansson §4/2022
BIN 2022/361	Administratör	Tjänstetillsättning
2022-11-10	Protokoll Binau 2022-11-08	Anna Chorell §10/2022
		Protokoll
2022-11-16	Delegeringsbeslut **personuppgift**	Elisabeth Linderoth §43/2022

BIN 2022/22	Ansökan om resebidrag samlingsärende 2022	
2022-11-18	Delegeringsbeslut **personuppgift**	Leif Gardtman §44/2022
BIN 2022/21	Ansökan om kommunalt inackorderingsbidrag samlingsärende 2022	Övriga delegeringsbeslut
2022-11-29	Samverkansavtal mellan Kunskapsförbundet Väst och utbildningsanordnaren, Lilla Edets kommun, Köp av utbildningsplatser	Elisabeth Linderoth §
BIN 2021/114	Kunskapsförbundet Väst Samverkansavtal	Avtal
2022-11-30	Resultat 202283 Grundskollärare Lilla Edets kommun	Junita Eklund §
BIN 2022/386	Grundskollärare, Lilla Edets kommun	Övriga delegeringsbeslut
2022-11-30	Resultat 2022136 Modersmåslärare_studiehandledare i albanska Lilla Edets kommun	Yvonne Jansson-Sandberg §
BIN 2022/387	Modersmåslärare/studiehandledare i albanska, Lilla Edets kommun	Övriga delegeringsbeslut
2022-11-30	Resultat 2022132 Fritidslärare till Strömsskolan Lilla Edets kommun docx	Agneta Johansson §
BIN 2022/388	Fritidslärare till Strömsskolan, Lilla Edets kommun Sektor Bildning, Lilla Edets kommun	

Verksamhet förskola

Id	Kategori	Enhet	Avslutat
305116	Fysisk, psykosocial, trakasserier	Hjärtums fsk	2022-09-01

Verksamhet skola

Id	Kategori	Enhet	Avslutat
337207	Fysisk	Ryrsjöskolan	2022-09-06
334221	Fysisk	Fuxernaskolan F-6	2022-09-06
328056	Verbal	Fuxernaskolan F-6	2022-09-06
323308	Fysisk, Verbal	Fuxernaskolan F-6	2022-09-06
306254	Fysisk	Fuxernaskolan F-6	2022-09-06
296687	Fysisk	Fuxernaskolan F-6	2022-09-06
280978	Fysisk	Fuxernaskolan F-6	2022-09-06
336883	Fysisk	Strömsskolan	2022-09-09
338363	Fysisk	Fuxernaskolan F-6	2022-09-19
336903	Fysisk	Strömsskolan	2022-09-19
333867	Fysisk	Fuxernaskolan F-6	2022-09-19
333018	Verbal	Fuxernaskolan F-6	2022-09-19
342186	Fysisk	Ryrsjöskolan	2022-09-19
338762	Verbal	Ryrsjöskolan	2022-09-19
340682	Fysisk	Ryrsjöskolan	2022-09-19
342103	Fysisk	Ryrsjöskolan	2022-09-19
341009	Verbal	Ryrsjöskolan	2022-09-19
342646	Ingen kategori vald	Strömsskolan	2022-09-28
346721	Fysisk	Ryrsjöskolan	2022-09-30
341428	Fysisk, Sexuella trakasserier, Verbal	Strömsskolan	2022-10-04
341056	Fysisk, Sexuella trakasserier	Strömsskolan	2022-10-04
335781	Ingen kategori vald	Strömsskolan	2022-10-04
342726	Verbal	Ryrsjöskolan	2022-10-04
349891	Fysisk	Fuxernaskolan F-6	2022-10-11
342577	Fysisk	Fuxernaskolan F-6	2022-10-11
342568	Fysisk, Verbal	Fuxernaskolan F-6	2022-10-11
342301	Psykosocial	Fuxernaskolan F-6	2022-10-11
336401	Fysisk	Strömsskolan	2022-10-12
343160	Ingen kategori vald	Strömsskolan	2022-10-13
343147	Ingen kategori vald	Strömsskolan	2022-10-13
353802	Fysisk	Fuxernaskolan F-6	2022-10-18
349231	Fysisk, Verbal	Strömsskolan	2022-10-21
352666	Verbal	Ryrsjöskolan	2022-10-25
349758	Ingen kategori vald	Ryrsjöskolan	2022-10-25
347229	Ingen kategori vald	Ryrsjöskolan	2022-10-25
346790	Fysisk	Ryrsjöskolan	2022-10-25
342963	Fysisk	Fuxernaskolan F-6	2022-10-25
340936	Fysisk	Strömsskolan	2022-10-26

355983	Verbal	Ryrsjöskolan	2022-10-26
357330	Sexuella trakasserier, Verbal	Ryrsjöskolan	2022-10-26
343217	Fysisk	Strömsskolan	2022-10-31
339421	Fysisk	Strömsskolan	2022-10-31
350983	Ingen kategori vald	Strömsskolan	2022-11-01
350972	Ingen kategori vald	Strömsskolan	2022-11-01
350962	Ingen kategori vald	Strömsskolan	2022-11-01
350940	Psykosocial	Strömsskolan	2022-11-01
358272	Fysisk	Ryrsjöskolan	2022-11-02
354118	Verbal	Tingbergsskolan	2022-11-02
344271	Fysisk, Verbal	Tingbergsskolan	2022-11-02
341444	Ingen kategori vald	Tingbergsskolan	2022-11-02
335610	Verbal	Tingbergsskolan	2022-11-02
333770	Fysisk	Tingbergsskolan	2022-11-02
333606	Verbal	Tingbergsskolan	2022-11-02
320458	Fysisk	Tingbergsskolan	2022-11-02
351286	Fysisk	Strömsskolan	2022-11-08
347923	Psykosocial	Strömsskolan	2022-11-08
337339	Fysisk	Strömsskolan	2022-11-08
350923	Fysisk, Verbal	Tingbergsskolan	2022-11-09
323374	Diskriminering	Tingbergsskolan	2022-11-09
274759	Ingen kategori vald	Tingbergsskolan	2022-11-22
342331	Trakasserier	Fuxernaskolan F-6	2022-11-22
344321	Psykosocial, Verbal	Strömsskolan	2022-11-22
347895	Fysisk	Tingbergsskolan	2022-11-22
349054	Fysisk	Fuxernaskolan 7-9	2022-11-22
352457	Verbal	Fuxernaskolan F-6	2022-11-22
353127	Psykosocial	Tingbergsskolan	2022-11-22
355187	Fysisk	Fuxernaskolan F-6	2022-11-22
357214	Fysisk	Fuxernaskolan F-6	2022-11-22
357503	Fysisk	Fuxernaskolan F-6	2022-11-22
357508	Fysisk	Fuxernaskolan F-6	2022-11-22
357511	Psykosocial, Text/bild	Fuxernaskolan 7-9	2022-11-22
357517	Psykosocial, Text/bild	Fuxernaskolan 7-9	2022-11-22
357518	Psykosocial, Text/bild	Fuxernaskolan 7-9	2022-11-22
358734	Psykosocial, Sexuella trakasserier	Fuxernaskolan 7-9	2022-11-22
359620	Fysisk, Verbal	Fuxernaskolan F-6	2022-11-22
359623	Fysisk, Verbal	Fuxernaskolan F-6	2022-11-22
363274	Ingen kategori vald	Tingbergsskolan	2022-11-22
350197	Sexuella trakasserier	Fuxernaskolan 7-9	2022-11-22
355325	Fysisk, Psykosocial	Fuxernaskolan 7-9	2022-11-22
336346	Verbal	Fuxernaskolan 7-9	2022-11-22
367165	Fysisk	Ryrsjöskolan	2022-11-29
360009	Verbal	Ryrsjöskolan	2022-11-29
360005	Verbal	Ryrsjöskolan	2022-11-29